



A.S.L. BI

*Azienda Sanitaria Locale
di Biella*

**RELAZIONE DEL
DIRETTORE GENERALE
SULLA GESTIONE 2011**

IN ALLEGATO AL BILANCIO CONSUNTIVO 2011

1. Criteri generali di predisposizione della relazione sulla gestione

La presente relazione sulla gestione, che correda il bilancio 2011, è stata predisposta secondo le disposizioni del D. Lgs 118/2011, quindi facendo riferimento al Codice Civile e ai Principi Contabili Nazionali (OIC), fatto salvo quanto difformemente previsto dallo stesso D. Lgs 118/2011.

La presente relazione sulla gestione, in particolare, contiene tutte le informazioni minimali richieste dal D. Lgs 118/2011. Fornisce inoltre tutte le informazioni supplementari, anche se non specificamente richieste da disposizioni di legge, ritenute necessarie a dare una rappresentazione esaustiva della gestione sanitaria ed economico-finanziaria dell'esercizio 2011.

2. Generalità sul territorio servito, sulla popolazione assistita e sull'organizzazione dell'Azienda

Un territorio collinare ai piedi dei monti, è lo scenario in cui si estende il biellese, l'area geografica in cui l'ASL BI opera, azienda che comprende 74 degli 82 comuni della Provincia, per un totale di 176.895 abitanti, oltre il 50% dei quali concentrati lungo l'asse Biella-Cossato e nell'immediato hinterland di Biella. L'Azienda si caratterizza per un assetto organizzativo semplice e sufficientemente compatto, con un'articolazione interna semplificata dal ridotto numero di soggetti decisori tra territorio e ospedale: un solo presidio ospedaliero a Biella, due distretti territoriali uno a Biella e uno a Cossato. La distribuzione della popolazione per fasce di età è riportata nella successiva tabella:

Tab. 1.1 Distribuzione della popolazione assistita dell'ASL BI per fasce di età

Fasce di età	Distretto 1			Distretto 2			TOTALE ASL		
	Maschi	Femmine	Totale	Maschi	Femmine	Totale	Maschi	Femmine	Totale
Da 0 a 4	2.369	2.237	4.606	1.047	1.040	2.087	3.416	3.277	6.693
Da 5 a 9	2.415	2.315	4.730	1.200	1.100	2.300	3.615	3.415	7.030
Da 10 a 14	2.540	2.349	4.889	1.227	1.173	2.400	3.767	3.522	7.289
Da 15 a 19	2.509	2.441	4.950	1.220	1.226	2.446	3.729	3.667	7.396
Da 20 a 24	2.562	2.340	4.902	1.248	1.130	2.378	3.810	3.470	7.280
Da 25 a 29	2.790	2.701	5.491	1.315	1.318	2.633	4.105	4.019	8.124
Da 30 a 34	3.427	3.376	6.803	1.753	1.726	3.479	5.180	5.102	10.282
Da 35 a 39	4.388	4.390	8.778	2.154	2.141	4.295	6.542	6.531	13.073
Da 40 a 44	4.799	4.797	9.596	2.373	2.206	4.579	7.172	7.003	14.175
Da 45 a 49	4.720	4.669	9.389	2.407	2.348	4.755	7.127	7.017	14.144

Da 50 a 54	4.092	4.119	8.211	2.060	2.058	4.118	6.152	6.177	12.329
Da 55 a 59	3.856	4.149	8.005	1.962	2.029	3.991	5.818	6.178	11.996
Da 60 a 64	4.086	4.336	8.422	2.026	2.180	4.206	6.112	6.516	12.628
Da 65 a 69	3.305	3.661	6.966	1.664	1.794	3.458	4.969	5.455	10.424
Da 70 a 74	3.373	4.079	7.452	1.682	2.045	3.727	5.055	6.124	11.179
Da 75 a 79	2.512	3.579	6.091	1.284	1.856	3.140	3.796	5.435	9.231
Da 80 a 84	1693	3.185	4.878	890	1.590	2.480	2583	4.775	7.358
Da 85 a 89	828	2.076	2.904	424	1.088	1.512	1252	3.164	4.416
Da 90 a 94	207	649	856	105	350	455	312	999	1311
Da 95 a 99	49	265	314	31	124	155	80	389	469
Oltre 100	6	43	49	2	17	19	8	60	68
Totale	56.526	61.756	118.282	28.074	30.539	58.613	84.600	92.295	176.895

Fonte Dati: Piemonte Statistica e B.D.D.E. / <http://www.ruparpiemonte.it/infostat/index.jsp> (dati al 31/12/2010)

I dati relativi alla popolazione assistita, sopra riportati, non differiscono da quelli ISTAT e da quelli utilizzati dalla Regione per il riparto del fabbisogno sanitario regionale standard.

La popolazione esente da ticket, nell'esercizio 2011, è pari a 45.680 per motivi di età e reddito, 41.865 per altri motivi. I dati in merito alla popolazione discostano in maniera minimale rispetto a quelli del modello FLS 11 Quadro G in quanto riferiti a periodi diversi (BDDE al 31/12/2010 vs FLS 11 relativo al 2011); mentre per l'esenzione da ticket sono stati riportati i dati evidenziati nel Quadro H del FLS 11 anno 2011.

La ASL BI adotta il modello organizzativo definito dall'atto aziendale di cui alla deliberazione n° 565 del 25 settembre 2008, approvato dalla Regione.

La realizzazione del modello organizzativo è stata improntata alla responsabilizzazione sul perseguimento degli obiettivi e sul raggiungimento dei risultati.

Le articolazioni organizzative operanti all'interno dell'Azienda comprendono sia strutture complesse che strutture semplici. Per entrambe le tipologie esiste una graduazione su tre livelli, in funzione del ruolo, delle competenze e delle risorse gestite.

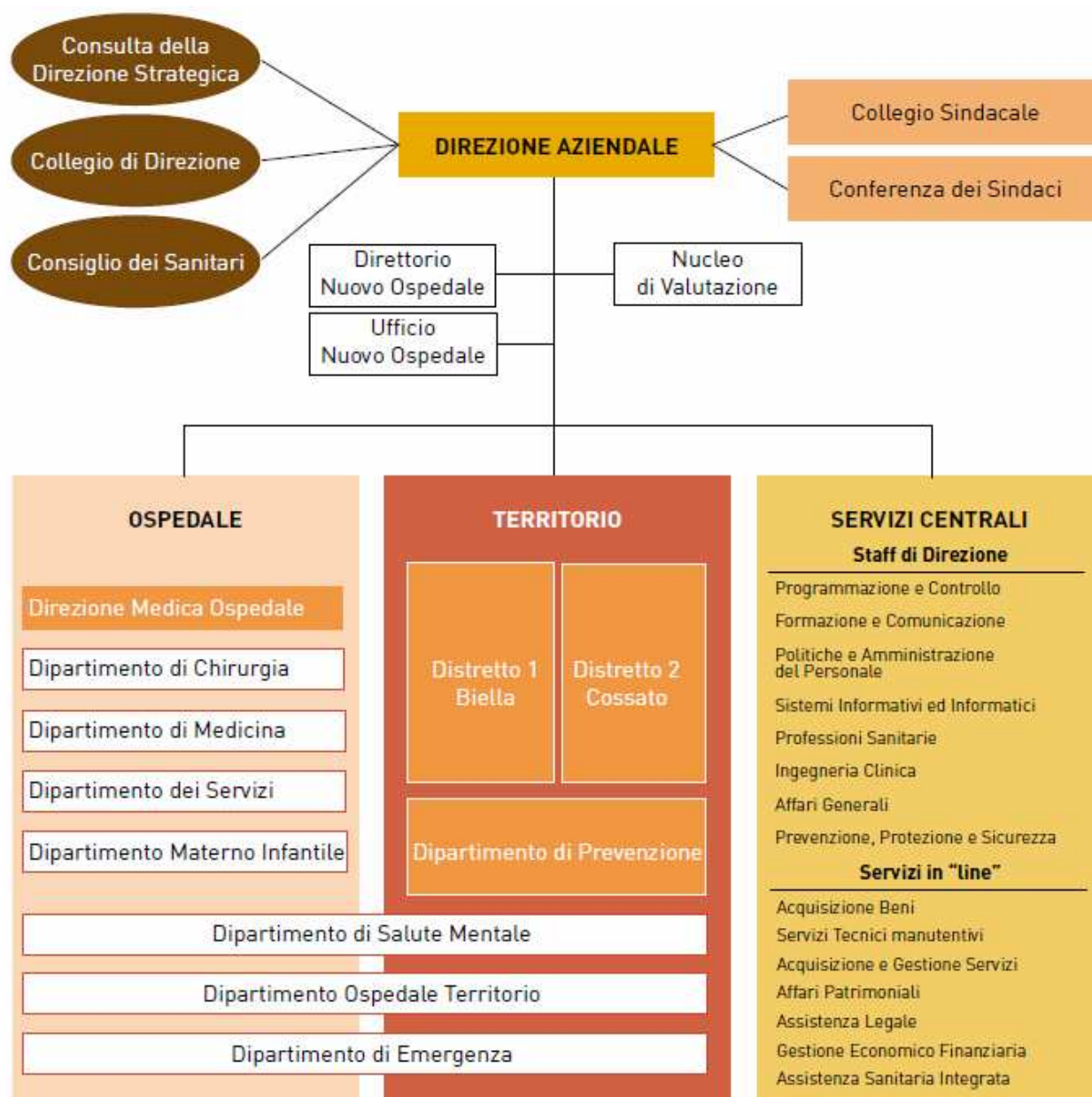
Strutture Complesse:

- macrostrutture (Distretti, Presidio Ospedaliero, Dipartimento di Prevenzione);
- strutture intermedie (Dipartimenti ospedalieri e transmurali);
- strutture di base (articolazioni organizzative che programmano, organizzano ed erogano prestazioni con autonomia gestionale e tecnico professionale, non ricomprese sopra).

Strutture Semplici:

- a valenza dipartimentale;
- in staff, interaziendale o di macrostruttura;
- di struttura complessa di base.

I successivi organigrammi illustrano le articolazioni in cui è strutturata l'Azienda.

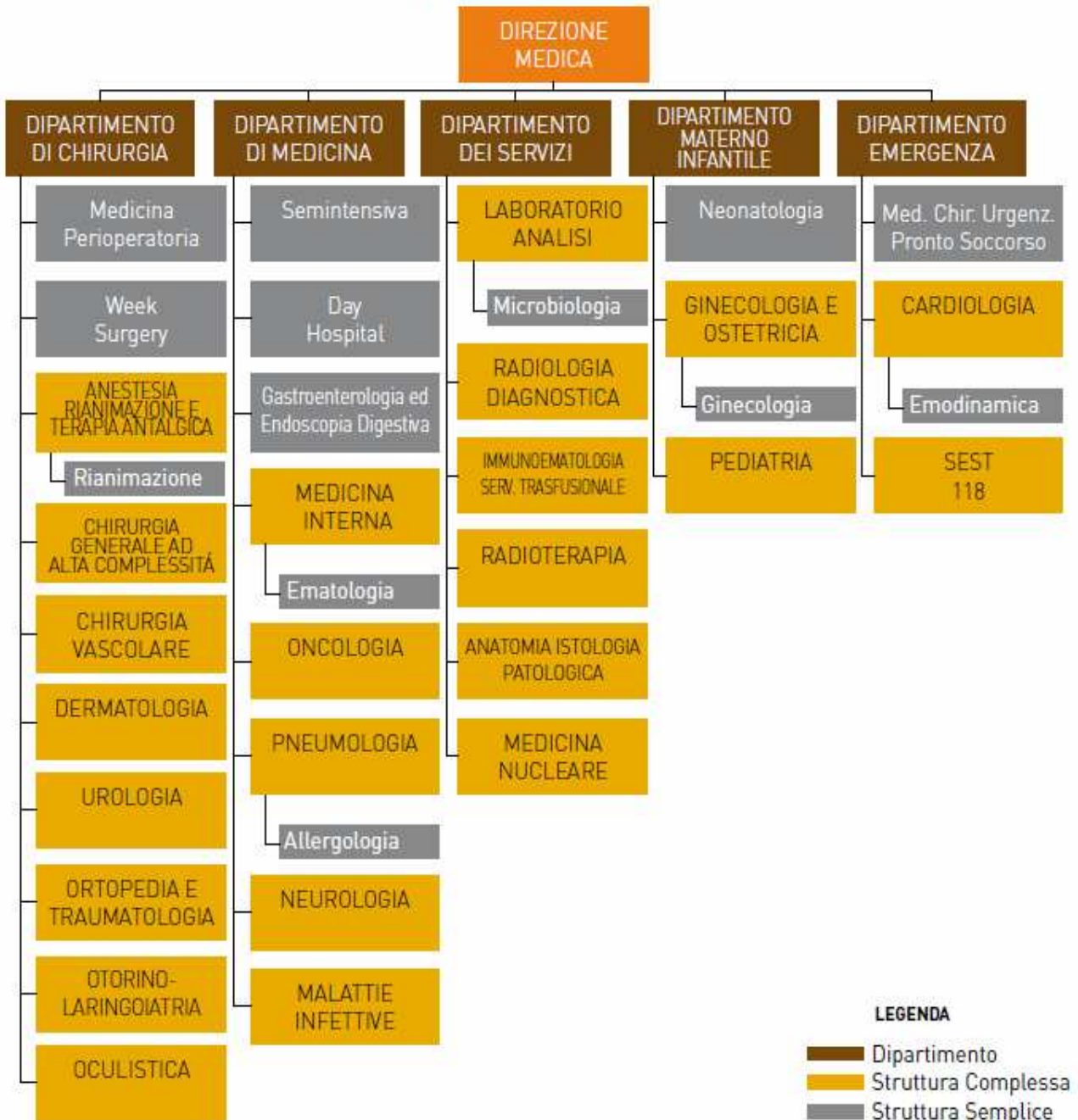


Nell'organigramma compaiono alcune aree non presenti in altre realtà, precisamente:

- La Consulta della Direzione Strategica: è un organismo composto dai tre Direttori di Azienda e da alcuni direttori di aree strategiche a fini consultivi.
- L'Ufficio del Nuovo Ospedale legato alla costruzione del Nuovo Ospedale di Biella in cui è presente il RUP e che si interfaccia con la Direzione Lavori per il corretto avanzamento dell'opera.

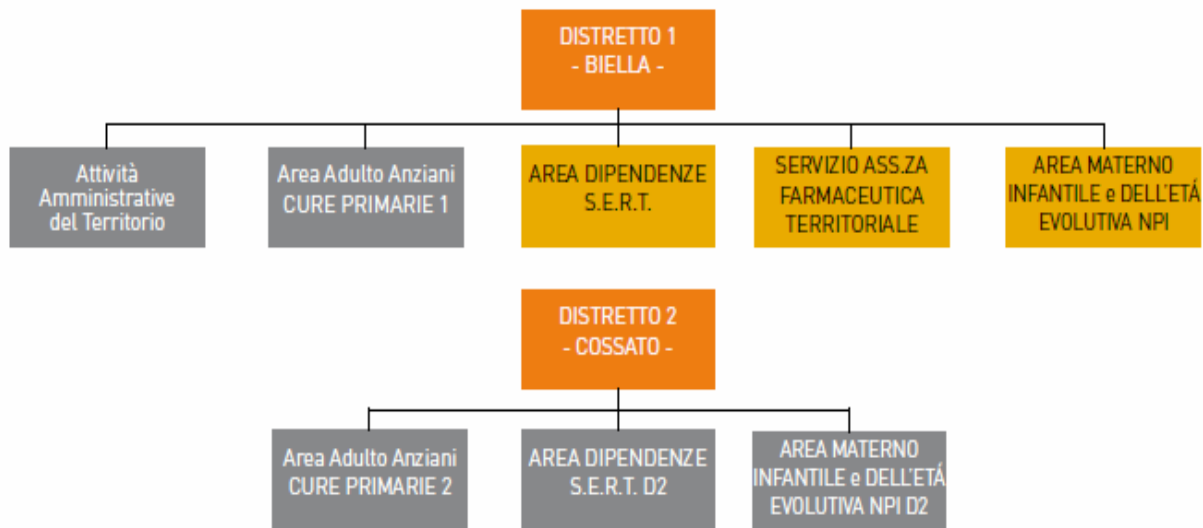
- Il Direttorio Nuovo Ospedale che supporta la Direzione negli aspetti relativi alle componenti complementari dell'opera quali ad esempio le gare di fornitura, le gare di servizi, gli aspetti funzionali, i rapporti con la Regione, ecc.

Macrostruttura del Presidio Ospedaliero degli Infermi

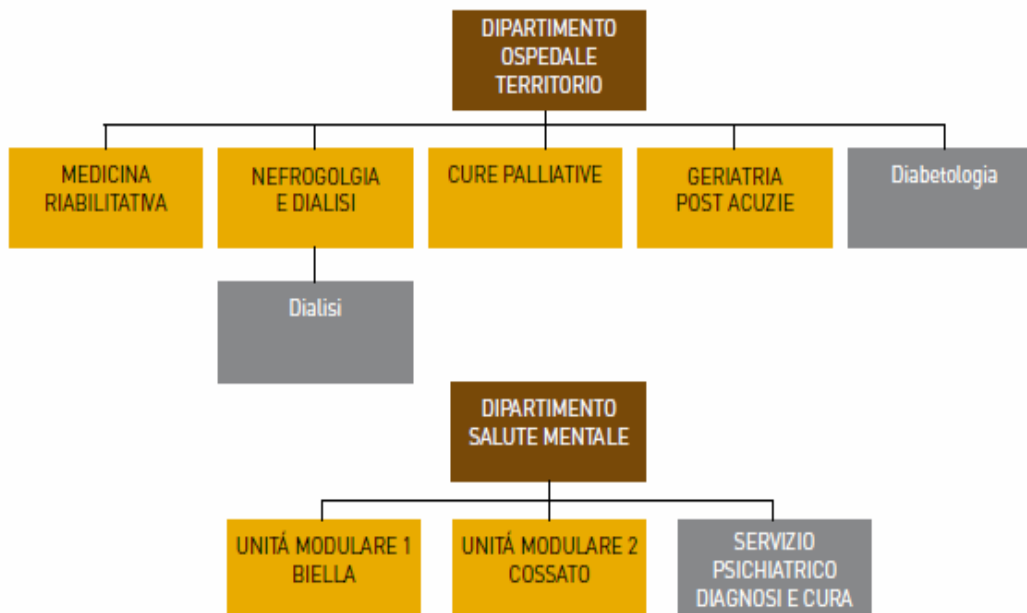


Il Dipartimento di Emergenza è visto anche in ottica trasmurale per la presenza del 118.

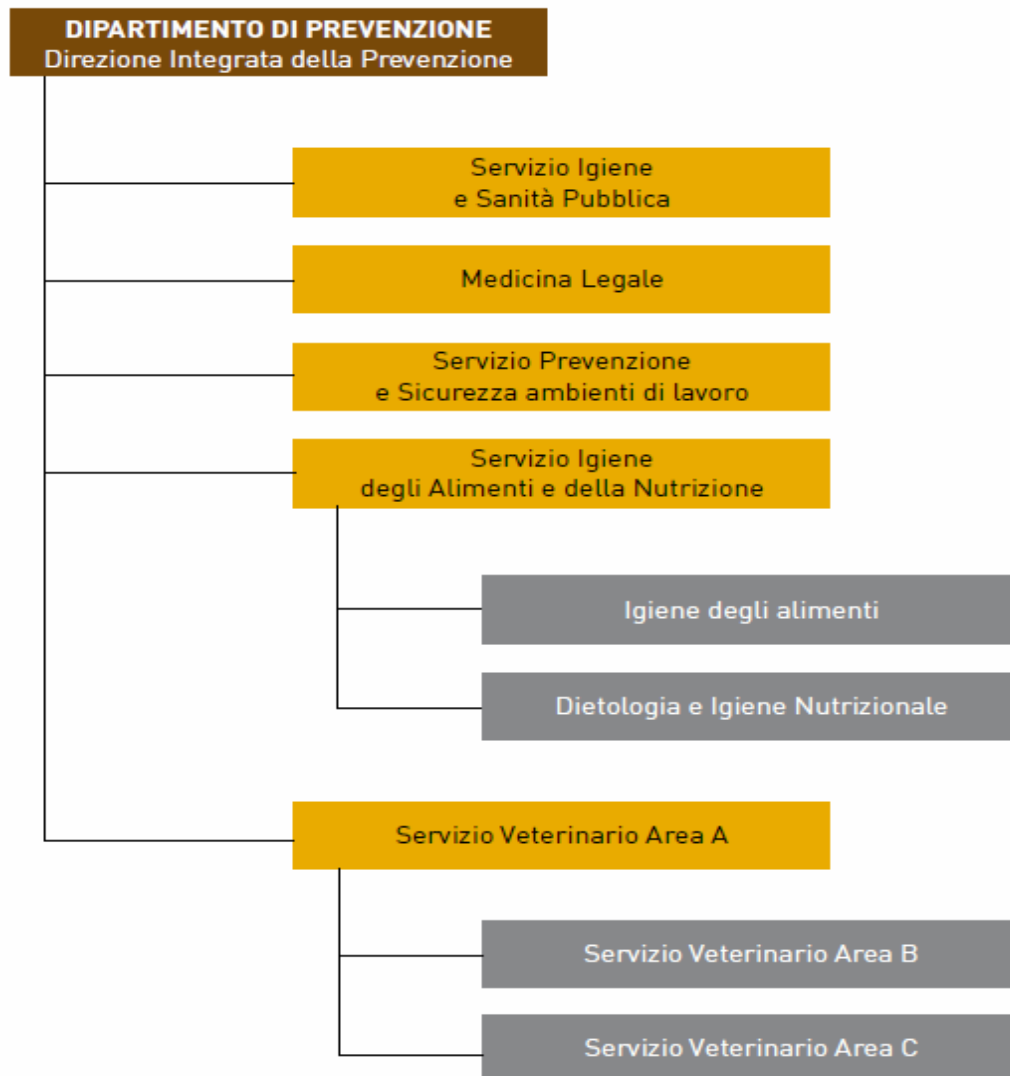
Macrostrutture Distretto 1 e Distretto 2



Dipartimenti Trasmurali



Dipartimento di Prevenzione



Oltre alle strutture indicate negli organigrammi di cui sopra, sono presenti anche alcune strutture non dipartimentalizzate a valenza sanitaria, alcune delle quali dipendenti dalla Direzione Medica del Presidio; precisamente:

- S.C. Farmacia Ospedaliera
- S.S. Psicologia Ospedaliera
- S.S. Organizzazione e Accreditamento Interno
- S.S. Attività amministrative del Presidio;

altre a valenza aziendale:

- S.S. Unità Prevenzione Rischio Infettivo
- S.S. Medicina del Lavoro.

3. Generalità sulla struttura e sull'organizzazione dei servizi

La consistenza organica dell'ASL BI al 31 dicembre 2011 è riportata nella tabella seguente, confrontata con la situazione al 31 dicembre 2010.

PERSONALE PER RUOLO	SITUAZIONE AL 31.12.2010				SITUAZIONE AL 31.12.2011			
	IN RUOLO	INCAR.	SUPPL.	INTER.	IN RUOLO	INCAR.	SUPPL.	INTER.
RUOLO SANITARIO	1.306	11	1	4	1.283	16	9	0
RUOLO PROFESSIONALE	8	1	0	0	8	1	0	0
RUOLO TECNICO	383	1	0	6	371	0	2	6
RUOLO AMMINISTRATIVO	268	1	0	20	270	1	0	19
TOTALI	1.965	14	1		1.932	18	11	
	1.980			30	1.961			25
TOTALE GENERALE	2.010				1.986			

Dalla tabella si evince una riduzione del personale complessivamente di 24 unità per la puntuale applicazione delle disposizioni sul personale emanate dall'Addendum, di cui alla DGR 44-1615 del 28 febbraio 2011, e dai successivi provvedimenti attuativi.

Le tabelle seguenti mostrano il dettaglio, degli ultimi 5 anni, per ruolo e per tipologia di rapporto di lavoro (tempo pieno o part-time), dei dati complessivi sopraccitati relativi al personale dipendente.

Ruolo sanitario:

Anno	Tempo pieno	Part time	TOTALE
2007	1.047	175	1.222
2008	1.068	174	1.242
2009	1134	171	1304
2010	1157	161	1318
2011	1157	151	1308

Ruolo professionale:

Anno	Tempo pieno	Part time	TOTALE
2007	8	-	8
2008	8	-	8
2009	8	-	8
2010	8	1	9
2011	8	1	9

Ruolo tecnico:

Anno	Tempo pieno	Part time	TOTALE
2007	330	65	395
2008	321	65	386
2009	331	64	396
2010	331	53	384
2011	323	50	373

Ruolo amministrativo:

Anno	Tempo pieno	Part time	TOTALE
2007	220	53	273
2008	217	52	269
2009	219	51	270
2010	227	42	269
2011	227	44	271

Il calo del personale sanitario (-10 unità) ha riguardato principalmente il personale del comparto (-7 unità), mentre si è cercato di mantenere inalterato il numero dei medici (-3 unità). Il rapporto dimissioni/assunzioni del personale dirigente sanitario è stato di 21 contro 18, la differenza è determinata dal divieto imposto dall'Addendum di coprire i posti di Direttore di Struttura Complessa. Nel corso del 2011 si sono determinate le dimissioni dei Direttori della S.C. Medicina Nucleare, del Servizio Igiene e Sanità Pubblica e del Distretto 1 di Biella che sono al momento ancora non coperti.

Di seguito si riportano i modelli 3.15 delle note integrative 2010 e 2011 che riepilogano la composizione del costo del personale dipendente. Dal confronto si evince una sostanziale invarianza dei costi su base annua; i costi 2011 risentono del costo pieno di personale assunto nel 2010 non compensato dai minori costi derivanti dalla riduzione complessiva del numero di dipendenti determinatasi nel 2011.

Voci 2010	Ruolo sanitario	Ruolo professionale	Ruolo tecnico	Ruolo amministrativo	Totale
Competenze Fisse	36.821.289	325.043	7.311.470	5.509.287	49.967.089
Altre competenze fisse, retribuz. posiz.	11.867.422	158.828	791.048	1.091.577	13.908.875
Indennità esclusività	4.000.649				4.000.649
Competenze accessorie	3.750.208	4.217	614.043	67.291	4.435.759
Incentivi	4.880.155	52.718	635.819	704.092	6.272.784
Oneri sociali	16.464.818	145.873	2.586.832	2.016.778	21.214.301
TOTALE	77.784.541	686.679	11.939.212	9.389.025	99.799.457

Voci 2011	Ruolo sanitario	Ruolo professionale	Ruolo tecnico	Ruolo amministrativo	Totale
Competenze Fisse	36.897.571	344.065	7.183.492	5.686.042	50.111.170
Altre competenze fisse, retribuz. posiz.	11.933.370	146.295	587.880	1.273.820	13.941.365
Indennità esclusività	3.912.452				3.912.452
Competenze accessorie	3.448.944	4.758	509.434	62.397	4.025.533
Incentivi	4.845.158	26.482	879.497	809.349	6.560.486
Oneri sociali	16.519.511	142.762	2.535.388	2.125.050	21.322.711
TOTALE	77.557.006	664.362	11.695.691	9.956.658	99.873.717

Le ferie maturate al 31.12.2011 e non godute incidono sui costi dell'esercizio 2011 per complessivi 1.694.426 €, in leggero calo rispetto al consuntivo 2010 dove erano quantificate in 1.725.296 €.

Il costo del personale interinale è stato contenuto passando dai 1.367.114 € del 2010 ai 859.236 € del 2011 soprattutto per la riduzione del personale sanitario. Il personale interinale amministrativo è stato mantenuto inalterato nei numeri per garantire soprattutto le funzioni di sportello.

Per quanto riguarda le collaborazioni coordinate si passa da una spesa di 1.752.776 € del 2010 a 1.501.591 € del 2011, con una riduzione che ha riguardato soprattutto l'area non sanitaria. Le consulenze sanitarie registrano una riduzione dai 476.603 € del 2010 ai 420.500 € del 2011, mentre sono risultati pressochè stabili le consulenze non sanitarie e il personale borsista.

3.1 Assistenza Ospedaliera

L'azienda eroga l'assistenza ospedaliera mediante un presidio ospedaliero plurispecialistico in Biella, a gestione diretta, e due case di cura convenzionate, la Casa di Cura La Vialarda in Biella e la Casa di Cura San Giorgio di Viverne

A) STATO DELL'ARTE

I posti letto direttamente gestiti sono pari a 482 unità, quelli convenzionati sono pari a 105 unità. La tabella successiva mostra la distribuzione dei letti per specialità. Per le Case di Cura sono indicati solo i posti letto accreditati.

POSTI LETTO	Ospedale degli Infermi		La Vialarda	S.Giorgio
	Ric.Ord.	DH/DS	Ric.Ord.	Ric.Ord.
Anestesia Rianimazione e T.A	7	1		
Chirurgia ad Alta Complessità	28	2		
Chirurgia Vascolare	10	1		

Dermatologia	9	1		
Oculistica	2	2		
Ortopedia e Traumatologia	28	2	20	
Otorinolaringoiatria	5	1		
Urologia	10	3	10	
Week Surgery	15			
Medicina Interna	84	10		
Neurologia	26	1		
Gastroenterologia	2	1		
Malattie Infettive	13	1		
Oncologia	12	9		
Pneumologia	17	3		
Nefrologia e Dialisi	10	1		
Medicina Riabilitativa	20	1	10	28
Geriatria - Post-Acuzie	20		10	12
Cardiologia	10	1	15	
Cardiologia - Utic	8			
Pediatria	10	1		
Neonatologia	5			
Nido	20			
Terapia Intensiva Neonatale	5			
Ostetricia e Ginecologia	28	4		
Libera Professione	20	2		
Dipartimento di Salute Mentale	8	2		
Totale Posti Letto	432	50	65	40

I dati sopra riportati sono coerenti con quanto indicato nei modelli HSP11 e HSP13 dell'anno 2011. Il modello HSP12 riporta 15 posti letto in meno in quanto non considera ancora i posti letto della Week Surgery attivati l'1.1.2011.

B) OBIETTIVI DELL'ESERCIZIO RELATIVI ALLA STRUTTURA E ALL'ORGANIZZAZIONE DEI SERVIZI

Gli elementi normativi che maggiormente hanno inciso sull'andamento dell'esercizio 2011 relativamente all'area ospedaliera sono stati:

- la DGR 51-1358 del 29.12.2010 con oggetto "Avvio progetto di riordino del sistema sanitario regionale. Definizione principi generali ed approvazione proposta di nuova configurazione degli ambiti organizzativi e territoriali degli ASR" ;
- la DGR 44-1615 del 28 febbraio 2011 di adozione dell'Addendum al Piano di Rientro e al Programma attuativo ai sensi della legge n. 191/2009, commi da 93 a 97.

La DGR 51-1358 del 29.12.2010 ipotizzava la costituzione di reti di ospedali in cui l'ospedale di Biella avrebbe fatto parte della nuova Azienda Ospedaliero Universitaria di Novara,

unitamente a tutti gli altri ospedali del quadrante nord-est. L'ASL di Biella sarebbe rimasta esclusivamente con le funzioni di tutela territoriali e di prevenzione. La DGR in questione, che è stata oggetto di discussione e particolare attenzione in corso d'anno; veniva di fatto annullata dall'approvazione del Piano Socio Sanitario Regionale 2012-2015 in cui l'ambito territoriale e gestionale dell'ASL BI rimaneva inalterato, fatta salva la nascita delle Federazioni.

La DGR 44-1615 del 28 febbraio 2011 non ha previsto, per il 2011, variazioni sulle strutture dell'ASL se non relativamente ad alcuni provvedimenti attuativi per l'area ospedaliera; precisamente:

- 1) la DGR 15-2091 del 24 maggio 2011 - Appropriately prescrittiva e di esecuzione dell'area radiologica
- 2) la DGR 44-1615 del 28 febbraio 2011 - Rafforzamento dell'attività di controllo sull'appropriately prescrittiva
- 3) la DGR 13-1439 del 28 gennaio 2011 sui criteri di appropriately organizzativa e clinico-gestionale per le attività di RRF
- 4) la DGR 16-1829 del 7 aprile 2011 - Riorganizzazione della rete dei Laboratori Analisi, Anatomie Patologiche e SIMT
- 5) la DGR 18-1831 del 7 aprile 2011 - Riorganizzazione della rete dell'Emergenza
- 6) la DGR 19-1832 del 7 aprile 2011 - Distribuzione territoriale e funzionale dei centri ospedalieri per l'ictus.

Tutti i provvedimenti di cui sopra sono stati pienamente perseguiti ed i risultati richiesti raggiunti.

Il processo di budget e di definizione degli obiettivi 2011 aveva inoltre stabilito gli obiettivi gestionali assegnati ad ogni Dipartimento e Struttura basandosi su quattro tipologie di obiettivi:

1. di assetto organizzativo e nuovo ospedale
2. di costo
3. da disposizioni normative
4. di miglioramento gestionale e qualitativo.

Negli obiettivi di assetto organizzativo per il 2011 relativi alle strutture ospedaliere era previsto il sostanziale mantenimento dell'attività del 2010, pur con le limitazioni legate al turn over del personale sulla base delle indicazioni dell'Addendum.

Per tutto il 2011 l'Azienda è stata retta da un Commissario. Con D.G.R. n. 15-2557 del 5 settembre 2011 la Giunta Regionale ha provveduto ad assegnare gli obiettivi gestionali e di salute e di qualificazione dell'assistenza e di miglioramento dei servizi ai Direttori Generali e ai Commissari delle Aziende Sanitarie ai fini dell'attribuzione della quota integrativa per l'anno 2011.

Gli obiettivi assegnati riguardavano:

1. Contenimento dei costi sostenuti per l'acquisizione di beni e servizi (esclusi prodotti farmaceutici), con valore atteso: riduzione di almeno 1% dei costi sostenuti nell'anno 2010.
2. Contenimento dei costi per l'assistenza integrativa e protesica, con valore atteso: raggiungimento di un costo medio procapite complessivo non superiore a 42,00 euro annui.
3. Verifica della regolarità dei pagamenti effettuati dagli utenti delle strutture di pronto soccorso cui risulti attribuito il codice bianco all'accesso, con valore atteso: verifica di almeno il 75% dei codici bianchi relativamente al pagamento delle prestazioni.
4. Potenziamento dei controlli ad opera dei servizi farmaceutici territoriali e dei conseguenti lavori delle commissioni distrettuali per l'appropriatezza prescrittivi di cui alla L. n. 405/2001 secondo le previsioni del Programma attuativo – articolo 1, comma 3, del Piano di rientro e di riqualificazione e riorganizzazione del SSR Piemonte di cui alla DGR n. 48-1615 del 28 febbraio 2011 – par. 3.3, con valore atteso: almeno 12 riunioni delle commissioni aziendali di valutazione dell'appropriatezza prescrittivi.
5. Attivazione della funzione di recall, finalizzata al contatto dei pazienti prenotati per prestazioni di assistenza specialistica ambulatoriale, almeno per le prestazioni critiche, prima della data fissata per l'esecuzione della prestazione, ed in ogni caso in tempo utile per la prenotazione, in caso di disdetta, di altro paziente, con valore atteso: attivazione della funzione e attestazione dei risultati raggiunti.
6. Accesso diretto delle prestazioni di radiografia tradizionale, elettrocardiogramma basale, laboratorio analisi, con valore atteso: attestazione dell'effettiva erogazione in regime di accesso diretto delle prestazioni indicate.

Tutti gli obiettivi indicati sono stati distribuiti alle strutture pertinenti in aggiunta a quelli concordati in sede di budget e, come descritto nella relazione inviata in Regione con nota prot. 10495 del 27.4.2012 (in attuazione della D.G.R. n. 15-2557 del 5 settembre 2011), sono stati tutti raggiunti.

Occorre precisare che, per quanto riguarda i ricoveri ordinari, è stato anche data piena attuazione ai percorsi definiti dall'Addendum al Piano di rientro e dalle successive disposizioni regionali, in particolare la DGR 4-2495 del 3 agosto 2011, che prevedono:

- l'attenzione ai DRG chirurgici e non chirurgici a rischio di inappropriatazza e la loro riduzione;
- il passaggio ad ambulatoriale nelle percentuali richieste dalla Regione dei ricoveri diurni per il tunnel carpale, la cataratta e le legature di stripping e vene;
- la riduzione del tempo di attesa preoperatorio;
- la riduzione del tempo di attesa preoperatorio entro le 48 ore per le fratture di femore;
- la riduzione dei day hospital diagnostici;
- il passaggio ad ambulatoriale di parte delle Chemioterapie.

Altro elemento che nel 2011 ha rivestito particolare rilevanza per l'ASL BI è stata la ripresa del cantiere del Nuovo Ospedale a seguito del fermo lavori per il fallimento della ditta appaltante.

Il completamento dei lavori di cantiere è previsto per il 30 novembre 2012, a cui seguiranno le operazioni di collaudo, le opere finali, l'allestimento e la fase di trasferimento, con la previsione di pieno funzionamento nei primi mesi del 2014.

Elemento importante è stata l'accettazione da parte della FCRB – Fondazione Cassa di Risparmio di Biella di anticipare parte della donazione in apparecchiature destinata al Nuovo Ospedale. Ciò ha consentito, in carenza di specifici finanziamenti da parte della Regione, di ammodernare il parco apparecchiature in ospedale con quanto indicato nella successiva tabella, per un valore complessivo di circa 1.500.000 euro.

DESCRIZIONE	Reparto di destinazione	Importo complessivo aggiudicato/ speso	Tipologia Acquisizione
SISTEMA ACQUISIZIONI IMMAGINI	Otorinolaringoiatria	3.025,0	Donazione FCRB
N. 2 INCUBATRICI + TERMOCULLA +INCUBATRICE NEONATALE + N. 1 LAMPADA PER FOTOTERAPIA	Terapia Intensiva Neonatale	30.083,0	Donazione FCRB
N. 1 TOMOGRAFO AD COERENZA OTTICA (OCT)	Oculistica	54.450,0	Donazione FCRB
N. 1 ECOGRAFO (PER DIAGNOSTICA OSTETRICO/GINECOLOGICA)	Ostetricia e Ginecologia	25.761,7	Donazione FCRB
N. 1 ECOGRAFO (PER DIAGNOSTICA VASCOLARE)	Chirurgia Vascolare	26.096,3	Donazione FCRB
N. 1 ECOGRAFO PORTATILE	Blocco Operatorio	26.180,6	Donazione FCRB
N. 1 ECOGRAFO PORTATILE	Anestesia e Rianimazione	26.579,7	Donazione FCRB
N. 1 ECOGRAFO PORTATILE PER ATTIVITÀ DIAGNOSTICA PAZ.INT	Medicina Interna	30.170,9	Donazione FCRB
N. 1 ECOGRAFO PORTATILE PER ATTIVITÀ DIAGNOSTICA NEUROL	Neurologia	30.210,8	Donazione FCRB
N. 1 ECOCARDIOGRAFO PER UTIC	Cardiologia	35.000,0	Donazione FCRB
N. 1 CAPPA ASPIRANTE PER UTILIZZO FORMALINA	Anatomia Patologica	70.000,0	Donazione FCRB
N. 80 LETTI ELETTRICI CON MATERASSI IN VISCOELASTICO	Reparti vari	158.911,7	Donazione FCRB
POSTA PNEUMATICA	Nuovo Ospedale Reparti Vari	253.000,0	Donazione FCRB
N. 1 VIDEOAUTOREFRATTOMETRO PER SCREENING PEDIATRICO	Oculistica	8.474,0	Donazione FCRB
N. 1 VIDEO/FIBROENDOSCOPIO PORTATILE	Pneumologia	12.000,0	Donazione FCRB

N. 1 TOPOGRAFO CORNEALE	Oculistica	13.310,0	Donazione FCRB
N. 1 MICROSCOPIO ENDOTELIALE	Oculistica	16.431,0	Donazione FCRB
N. 1 RETINOGRAFO A COLORI	Oculistica	17.502,7	Donazione FCRB
N. 3 AUTOREFRATTOMETRI	Oculistica	22.270,1	Donazione FCRB
N. 1 CAMPIMETRO COMPUTERIZZATO	Oculistica	22.506,0	Donazione FCRB
N. 34 BARELLE PER B.O.GINECOLOGIA E PS.	Blocco Operatorio, Ostetricia e Ginecologia, Pronto Soccorso	89.908,0	Donazione FCRB
SONDA PHASED ARRAY	Geriatrica Postacuzie - Degenza	4.235,0	Fondi regionali
SONDA LINEARE	Geriatrica Postacuzie - Degenza	4.840,0	Fondi regionali
SONDA CONVEX	Geriatrica Postacuzie - Degenza	4.235,0	Fondi regionali
STAMPANTE UP 897 PER ECOCOLORDOPPLER	Geriatrica Postacuzie - Degenza	726,0	Fondi regionali
ECOTOMOGRFO	Geriatrica Postacuzie - Degenza	22.572,6	Fondi regionali
MICROSCOPIO DA LAVORATORIO	Anat. Pat.- Costi Comuni	6.819,0	Fondi regionali
FRIGORIFERO BIOLOGICO	Ostetricia Ginecologia - Area Travaglio	2.885,9	Fondi regionali
IRRIGATORE COD.26331009-1 KSTORZ HAMOU ENDOMAT PER IRRIGAZIONE/ASPIRAZIONE	Blocco Operatorio - Costi Comuni	7.260,0	Fondi regionali
MONITOR SA O2 (SATURIMETRO)	Ortopedia Traumatologia - Degenza	372,7	Fondi regionali
LETTINO PER VISITA	Ostetricia Ginecologia - Amb / Ecografia	3.146,0	Fondi regionali
BLADDERSCAN BVI 6100	Geriatrica Postacuzie - Degenza	7.260,0	Fondi regionali
FRIGORIFERO PER FARMACI	Nefrologia Dialisi - Degenza Ordinaria	2.081,7	Fondi regionali
FONTE LUMINOSA PER ENDOSCOPIA E CHIRURGIA MINI-INVASIVA PROD. KARL STORZ	Blocco Operatorio - Costi Comuni	3.102,0	Fondi regionali
MODULO ACQUISIZIONE IMMAGINI	Otorinolaringoiatria - Blocco Operatorio	3.025,0	Fondi regionali
CARRELLO 3 RIPIANI	Medicina Semintensiva - Costi Comuni	671,1	Fondi regionali

SONDA LINEARE	Diabetologia - Ospedale	3.600,0	DONAZIONE FAND
SONDA CONVEX	Diabetologia - Ospedale	3.600,0	DONAZIONE FAND
STAMPANTE BIOMEDICALE	Diabetologia - Ospedale	780,0	DONAZIONE FAND
CARRELLO PER ECOGRAFO	Diabetologia - Ospedale	420,0	DONAZIONE FAND
ECOGRAFO PORTATILE	Diabetologia - Ospedale	12.600,0	DONAZIONE FAND
FRIGORIFERO PER FARMACI	Neurologia - Day Hospital	2.613,6	Fondi regionali
DEFIBRILLATORE TRAINER PER ESERCITAZIONE	Formazione e Comunicazione	726,0	Fondi regionali
DEFIBRILLATORE TRAINER PER ESERCITAZIONE	Formazione e Comunicazione	726,0	Fondi regionali
DEFIBRILLATORE TRAINER PER ESERCITAZIONE	Formazione e Comunicazione	726,0	Fondi regionali
MANICHINO TRONCO ADULTO	Formazione e Comunicazione	1.132,6	Fondi regionali
MANICHINO	Formazione e Comunicazione	1.475,0	Fondi regionali
MANICHINO	Formazione e Comunicazione	1.475,0	Fondi regionali
MANICHINO	Formazione e Comunicazione	1.475,0	Fondi regionali
STAMPANTE PER TOMOGRAFO	Oculistica - Ambulatorio	605,0	Fondi regionali
REGISTRATORE HOLTER ECG	Cardiologia e UTIC - Ambulatorio	3.327,5	Fondi regionali
FRIGORIFERO PER FARMACI	Rad Diagn - Diagn Strum tradiz H	2.081,7	Fondi regionali
APP PRESSIONE POSITIVA CONTINUA_ RESPIRONICS V60_RESPIRONICS_CD 1053614	Medicina Semintensiva - Degenza Ordinaria	16.601,2	Fondi regionali
MONITOR MULTIPARAMETRICO TRASPORT_ PALMCARE_MEDICAL ECONET_CD ECON50 2220	Gastroenterologia - Ambulatorio	379,4	Fondi regionali
MONITOR MULTIPARAMETRICO TRASPORT_ PALMCARE_MEDICAL ECONET_CD ECON50 2220	Gastroenterologia - Ambulatorio	379,4	Fondi regionali

MONITOR MULTIPARAMETRICO TRASPORT_ PALMCARE_MEDICAL ECONET_CD ECON50 2220	Neurologia - Degenza Ordinaria	379,4	Fondi regionali
MONITOR MULTIPARAMETRICO TRASPORT_ PALMCARE_MEDICAL ECONET_CD ECON50 2220	Neurologia - Degenza Ordinaria	379,4	Fondi regionali
MONITOR MULTIPARAMETRICO TRASPORT_ PALMCARE_MEDICAL ECONET_CD ECON50 2220	MEDICINA INTERNA 2 PIANO	379,4	Fondi regionali
MONITOR MULTIPARAMETRICO TRASPORT_ PALMCARE_MEDICAL ECONET_CD ECON50 2220	MEDICINA INTERNA 2 PIANO	379,4	Fondi regionali
MONITOR MULTIPARAMETRICO TRASPORT_ PALMCARE_MEDICAL ECONET_CD ECON50 2220	Pneumologia - Degenza Ordinaria	379,4	Fondi regionali
MONITOR MULTIPARAMETRICO TRASPORT_ PALMCARE_MEDICAL ECONET_CD ECON50 2220	CURE PALLIATIVE	379,4	Fondi regionali
MONITOR MULTIPARAMETRICO TRASPORT_ PALMCARE_MEDICAL ECONET_CD ECON50 2220	CURE PALLIATIVE	379,4	Fondi regionali
DIAFANOSCOPIO_PLANILUX DXHM_GERATEBAU FELIX SCHULDE GMBH	Radioterapia - Amb Rad/Oncologia	4.320,0	Fondi regionali
MASTOSUTTORE_TIRALATTE SYMPHONY STANDARD EURO_MEDELA AG_CD 024.0101	Pediatria - Nido	1.200,0	Fondi regionali
MASTOSUTTORE_TIRALATTE SYMPHONY STANDARD EURO_MEDELA AG_CD 024.0101	Pediatria - Terapia Intensiva Neonatale	1.200,0	Fondi regionali
APP DENTALE LUCE FREDDA_LED B_GUILIN WOODPECKER MED INSTR_CD 0012703	Odontostomatologia - Ambulatorio	162,0	Fondi regionali
APPARECCHIO AEROSOLTERAPIA_AIRCLINIC_ ARTSANA_CD 00035100100000	Anestesia e Rianimazione - Degenza	90,0	Fondi regionali
SONDA MICROCONVEX	Chirurgia Vascolare - Costi Comuni	6.455,0	Fondi regionali
OCCHIALI NISTAGMO_OCCHIALI NISTAGMO DR.FRENZEL_GIMA SPA_ CD GI31204	Otorinolaringoiatria - Ambulatorio	340,8	Fondi regionali

OCCHIALI NISTAGMO_OCCHIALI NISTAGMO DR.FRENZEL_GIMA SPA_ CD GI31204	Otorinolaringoiatria - Ambulatorio	340,8	Fondi regionali
POMPA SIRINGA	CURE PALLIATIVE	834,0	Fondi regionali
POMPA SIRINGA	CURE PALLIATIVE	834,0	Fondi regionali
SONDA LINEARE A MATRICE MULTIFREQUENZA	Pediatria - Day Hospital	4.200,0	Fondi regionali
POMPA INFUSIONE	CURE PALLIATIVE	1.668,0	Fondi regionali
SIST TRASM ARCHIV BIOIMMAG_SOFTWARE PACSSYNAPSE_FUJIFILM MEDICAL_CFWORKSTATION	Rad Diagn - Costi Comuni	18.150,0	Fondi regionali
SISTEMA AUTOMATICO DI INSUFFLAZIONE DI CO2	Rad Diagn - Costi Comuni	7.440,0	Fondi regionali
STAMPANTE LASER A SECCO PER IMMAGINI MEDICALI DRYPIX 7000 FUJIFILM CORPORATION	Rad Diagn - Costi Comuni	9.000,0	Fondi regionali
POSTAZIONE DI CONTROLLO E GESTIONE CONSOLE ADVANCE DR- ID300 CL FUJIFILM	Rad Diagn - Costi Comuni	17.400,0	Fondi regionali
UNITA' RADIOLOGICA DIGITALE DIRETTA FRD200 FUJIFILM	Rad Diagn - Costi Comuni	298.096,5	Fondi regionali
INIETTORE ANGIOGRAFICO	Cardiologia e UTIC - Costi Comuni	25.000,0	Fondi regionali

3.2 Assistenza Territoriale

A) STATO DELL'ARTE

L'attività dell'Azienda nella sua componente territoriale è articolata su due distretti, il Distretto 1 di Biella e il Distretto 2 di Cossato. Le principali attività svolte sono state ricondotte a tre strutture:

- Struttura di Cure Primarie: dedicata all'assistenza domiciliare e specialistica ambulatoriale, all'assistenza primaria in raccordo con i MMG e con quelli di Continuità Assistenziale (ex Guardia Medica), all'accesso alle prestazioni specialistiche, integrative e protesiche e alla definizione di progetti assistenziali per anziani non autosufficienti;
- Struttura Materno Infantile e dell'Età Evolutiva, che si occupa di tutela della salute dell'infanzia, dell'adolescenza, della donna e della famiglia, dell'attività specialistica ambulatoriale e territoriale della Neuropsichiatria Infantile, dell'assistenza primaria ai minori in raccordo con i pediatri, dei consultori familiari, della valutazione e definizione di progetti assistenziali a favore di persone disabili;

- Dipartimento e Strutture delle Dipendenze Patologiche: si occupano di tossicodipendenza, alcolismo, tabagismo e gioco d'azzardo. La struttura di Biella comprende anche il centro diurno Drop-In e l'assistenza alle dipendenze presso la Casa Circondariale. Il Dipartimento ha il compito di redigere i piani locali delle dipendenze e di garantire omogeneità di procedure tra i due distretti.

A Biella, nel distretto più grande, sono stati inoltre collocati servizi a funzione sovradistrettuale, quali la Struttura Complessa di Assistenza Farmaceutica Territoriale e la Direzione del personale amministrativo del territorio. Tra le attività peculiari dei distretti assume particolare importanza il front-line, un insieme di sportelli aperti al pubblico che si occupano di prenotazione di prestazioni sanitarie, certificazioni, esenzioni, scelta e revoca del medico, fornitura di ausili, protesi e presidi sanitari di vario genere. Sono collocati in diversi comuni biellesi e si sta procedendo alla loro graduale integrazione con le funzioni di altri settori della sanità e dei servizi sociali.

In entrambi i distretti, in collaborazione con i Consorzi IRIS e CISSABO e grazie ad appositi finanziamenti regionali, sono stati avviati gli Sportelli Unici Sociosanitari, rivolti prevalentemente a persone in condizioni di fragilità (anziani, disabili, immigrati) con l'intento di svolgere funzioni di aiuto e di supporto, sia direttamente agli utenti, sia agli operatori ed ai professionisti sociosanitari pubblici o del terzo settore, che siano entrati in contatto con una persona fragile richiedente aiuto-informazioni. Nel Distretto di Biella lo sportello è prevalentemente rivolto agli operatori sociali e sanitari; ciò consente nel contempo di realizzare un'accurata "mappatura" delle reti di servizi sociosanitari del territorio.

Per quanto attiene l'Assistenza specialistica, l'Azienda opera mediante un presidio a gestione diretta, più poliambulatori (due a Biella e uno a Cossato), diverse sedi subdistrettuali e due strutture convenzionate: la Casa di Cura La Vialarda di Biella per attività di cardiologia, ortopedia, urologia, radiologia e di medicina riabilitativa e il Centro Specialistico Biellese di Fisiokinesiterapia di Biella per prestazioni di assistenza riabilitativa.

Relativamente alla Assistenza di Base, l'Azienda opera mediante 128 medici di medicina generale (di cui 87 operanti presso il Distretto 1 di Biella e 41 presso il Distretto 2 di Cossato), che assistono complessivamente una popolazione pari a 158.164 unità, e 15 pediatri di libera scelta (di cui 11 operanti presso il Distretto 1 di Biella e 4 presso il Distretto 2 di Cossato), che assistono complessivamente una popolazione pari a 12.930 unità.

Per l'Assistenza residenziale e semiresidenziale per anziani, disabili, psichiatrici, tossicodipendenti, minori l'Azienda ha le strutture interne preposte per l'organizzazione e il controllo suddivise nei due distretti e si avvale di strutture, prevalentemente del territorio biellese, con cui sono attive specifiche convenzioni.

Per l'Assistenza Ospedaliera da privato esistono contratti con le due case di cura presenti sul territorio: la casa di cura La Vialarda e la casa di cura San Giorgio per le specialità e con le dotazioni di posti letto indicati nella tabella al paragrafo 3.1.

Per le attività di Farmaceutica Convenzionata, Integrativa, Protesica, e tutte le altre forme di assistenza, l'Azienda si è strutturata con le funzioni specifiche distribuite nei due distretti e si avvale delle prestazioni e delle forniture e dei servizi di fornitori esterni, definite e ottenute a seguito di specifiche gare d'appalto.

I dati riportati nei modelli ministeriali STS11, RIA11 e FLS12 del 2011 sono coerenti con quanto su indicato.

B) OBIETTIVI DELL'ESERCIZIO RELATIVI ALLA STRUTTURA E ALL'ORGANIZZAZIONE DEI SERVIZI

Gli elementi normativi che maggiormente hanno inciso sull'andamento dell'esercizio 2011 relativamente all'area territoriale sono stati:

- la DGR 44-1615 del 28.2.2011 - Rafforzamento dell'attività di controllo sull'appropriatezza prescrittivi;
- la DGR 18-1831 del 7 aprile 2011 - Riorganizzazione della rete dell'Emergenza
- la DGR 9-1435 del 28.1.2011 e DGR 43-1979 del 29.4. 2011 - Linee di indirizzo sull'assistenza integrativa e protesica – riutilizzo degli ausili del 15% per il 2011.

Per l'Assistenza Farmaceutica Convenzionata, nel corso del 2012 si è proseguito nell'attività di estrema attenzione e controllo, già in corso da anni, che ha portato l'ASL di Biella ad avere una delle spese farmaceutiche procapite più basse a livello regionale e nazionale. Precisamente:

- intensificazione dell'attività di informazione e sensibilizzazione sull'utilizzo in terapia dei farmaci a brevetto scaduto in generale e all'interno delle classi terapeutiche renina-angiotensina (Ace inibitori e sartani) e inibitori di pompa, rivolta sia ai medici di base sia agli specialisti ospedalieri;
- responsabilizzazione dei prescrittori, in condivisione con la Direzione Sanitaria Aziendale ed i Direttori di Distretto, con assegnazione ai MMG degli obiettivi per il raggiungimento degli indicatori di appropriatezza prescrittiva definiti dalla Regione;
- verifica puntuale sull'andamento degli obiettivi tramite reportistica mensile per singolo Medico di Medicina Generale ed elaborazione di report per i Direttori dei Distretti evidenziando i casi critici;
- analisi degli esiti del monitoraggio negli incontri della Commissione Aziendale per l'Appropriatezza Prescrittiva (ex UCAD) coinvolgendo le Equipe Territoriali di MMG e PLS;
- riunioni con la Commissione Farmaceutica Interna (CFI) sugli indicatori di appropriatezza per sensibilizzare i medici ospedalieri in merito all'impatto territoriale determinato dalle scelte terapeutiche ed alla necessità di orientare le prescrizioni, in dimissione e dopo visita

specialistica, verso i farmaci equivalenti per garantire un corretto utilizzo delle risorse disponibili;

- collaborazione con la CFI e con il Responsabile della Struttura Ospedaliera di Gastroenterologia nella stesura di linee guida per il corretto utilizzo degli IPP e divulgazione del documento a tutti i MMG e ai medici ospedalieri;
- monitoraggio di tutte le lettere di dimissione ospedaliera e di una quota significativa delle prescrizioni a seguito di visita specialistica per rilevare l'incidenza degli indicatori di appropriatezza prescrittiva regionali;
- costante coinvolgimento per una maggiore sensibilità dei medici ospedalieri nell'individuare efficacia e costi delle terapie che impattano maggiormente sulla spesa farmaceutica territoriale;
- incremento della qualità e completezza delle informazioni sul paziente da specialista a medico di base, coniugando l'aspetto sanitario a quello economico.

Oltre alle azioni indicate, si ipotizza una ulteriore crescita della DPC, avviata nell'aprile 2010, con risultati positivi sul conto economico.

In ottemperanza alle indicazioni di cui alla DGR 18-1831 del 17 aprile 2011, e alle successive note esplicative, il Servizio di Emergenza Sanitaria Territoriale - S.E.S.T. 118 ha attivato nel 2011 le seguenti iniziative:

- censimento delle apparecchiature informatiche e del software presenti presso la Centrale Operativa (C.O.) di Biella, con stesura, in collaborazione con il CSI Piemonte e con il CED aziendale, di un inventario dei beni presenti;
- valutazione e stesura di un inventario, in collaborazione con Telecom Italia, delle tecnologie, degli apparati telefonici e delle attrezzature di trasmissione dati, delle attrezzature presenti nel centralino telefonico in dotazione alla C.O. di Biella;
- stesura, in collaborazione con l'ufficio patrimoniale dell'inventario degli arredi presenti nella C.O.;
- stesura dell'inventario degli automezzi e dei rimorchi in dotazione alla C.O. 118 di Biella;
- richiesta alle associazioni di volontariato convenzionate e non convenzionate di un preventivo per il convenzionamento con il servizio 118, immediatamente trasmesso all'A.U.O. di Novara;
- raccolta di linee guida, procedure e protocolli in uso presso il S.E.S.T. 118 di Biella.

Tutto il materiale prodotto è stato messo a disposizione della centrale operativa di quadrante Piemonte Nord Est in attesa degli incontri operativi indetti dall'A.U.O. di Novara.

Sono stati effettuati incontri operativi tra Direzione Generale dell'ASL BI e S.E.S.T. 118 per individuare le possibili criticità della nuova organizzazione, e per individuare le azioni da intraprendere con le associazioni, le strutture e gli enti che operavano in stretta collaborazione con il S.E.S.T. 118 di Biella, quali ad esempio la Prefettura, i VVF, la Questura, la Protezione Civile provinciale nell'ottica del trasferimento delle funzioni dalla C.O. di Biella alla C.O. di Novara.

Sono state valutate le modalità di invio del personale medico e infermieristico da Biella presso la C.O. di Novara per la copertura delle postazioni e per affiancare il personale appartenente alla C.O. di Novara.

L'avvio della Centrale Operativa di Novara e la contestuale cessione di quella di Biella è avvenuto l'8 marzo 2012.

L'assistenza protesica/integrativa è stata oggetto di profonde azioni di razionalizzazione ed è stata basata principalmente:

- da una maggior appropriatezza nella prescrizione e da linee guida interne atte ad orientare la prescrizione in tale ottica;
- da un sempre maggior utilizzo di beni riciclati, ove possibile (attualmente ci si è attestati oltre il 75%);
- dall'estensione della fornitura diretta di materiale per pazienti incontinenti inseriti in struttura residenziale, con quota sanitaria a carico dell'ASL.

Rientrano nell'altra assistenza tutte le attività residenziali e semiresidenziali erogate a favore di anziani, disabili, tossicodipendenti, psichiatrici. Il contenimento di questa voce di spesa, che tocca in maniera importante le esigenze di alcune delle categorie più svantaggiate, è stato oggetto di azioni mirate a ridurre l'impatto sui bilanci aziendali senza creare ulteriori disagi all'utenza. In particolare, gli effetti economici delle riduzioni sono sintetizzati nella successiva tabella.

Tab. 3.2.1 Investimenti per le strutture residenziali per anziani non autosufficienti

STUTTURE RESIDENZIALI	ANNO 2008	ANNO 2009	ANNO 2010	ANNO 2011
Post Degenza e Cure Intermedie	777.404	825.300	697.826	631.728
Nucleo Residenziale Alzheimer	353.798	362.031	380.160	338.458
Hospice di Biella	792.178	811.462	797.620	823.835
RSA e RAF (alta, media e bassa intensità assistenziale)	10.420.536	10.943.588	10.802.758	9.844.751
TOTALE RESIDENZIALE	12.343.916	12.942.381	12.678.364	11.638.772

Il maggior impatto si è manifestato nella riduzione del turn over nelle strutture residenziali e semiresidenziali. Con le misure di contenimento della spesa il numero di posti letto finanziati dall'ASL ha subito il trend indicato nella sottostante tabella.

POSTI LETTO IN RSA E RAF FINANZIATI DALL'ASL BI					
	ANNO 2007	ANNO 2008	ANNO 2009	ANNO 2010	ANNO 2011
Posti letto	633	712	736	712	614

Se si considerano le varie categorie della fragilità l'azione di contenimento della spesa è verificabile nella successiva tabella.

	2010 (in euro)	2011 (in euro)
Anziani	11.880.744	10.814.937
Disabili	4.475.235	4.469.806
Psichiatrici	4.270.889	4.532.269
Tossicodipendenti	875.061	767.430
TOTALE	21.501.929	20.584.442

Parte degli investimenti 2011 hanno riguardato anche l'area territoriale per un importo complessivo di 57.027 euro .

DESCRIZIONE	Rparto di destinazione	Importo complessivo aggiudicato/ speso	Tipologia Acquisizione
ELETTROCARDIOGRAFO GE HEALTHCARE MAC 800	UOT PONZONE - COSTI COMUNI	3.085,50	Fondi regionali
OFTALMOSCOPIO DIRETTO TESTINA_BETA 200S_HEINE_CD HEC261.10.118	POLIAMBULATORIO COSSATO - COSTI COMUNI	387,68	Fondi regionali
CICLOERGOMETRO	POLIAMBULATORIO COSSATO - COSTI COMUNI	2.981,44	Fondi regionali
SISTEMA PER ANALISI SFORZO (ERGOMETRICA)	POLIAMBULATORIO COSSATO - COSTI COMUNI	5.870,92	Fondi regionali
POMPA SIRINGA	D1 - HOSPICE	834,00	Fondi regionali
POMPA SIRINGA	D1 - HOSPICE	834,00	Fondi regionali
ECOTOMOGRFO PORTATILE MOD. MICROMAXX PROD. SONOSITE	POLIAMBULATORIO BIELLA VIA CARACCIO - COSTI COMUNI	21.744,00	Fondi regionali
STAMPANTE LASER A SECCO PER IMMAGINI MEDICALI DRYPIX 7000 FUJIFILM CORPORATION	Rad Diagn - Costi Comuni	9.000,00	Fondi regionali
DEFIBRILLATORE BIFASICO	D1 - HOSPICE	12.289,80	Fondi regionali

3.3 Prevenzione

A) STATO DELL'ARTE

L'attività del Dipartimento di Prevenzione si articola in più settori. Sono infatti operative le strutture evidenziate nell'organigramma di cui al paragrafo 2; precisamente:

- S.C. Direzione Integrata delle Prevenzione
- S.C. Servizio Igiene Sanità Pubblica - SISP
- S.C. Servizio Igiene degli Alimenti e Nutrizione - SIAN
- S.S. Dietologia
- S.C. Servizio Prevenzione e Sicurezza degli Ambienti di Lavoro - SPRESAL
- S.C. Medicina Legale
- Struttura di Medicina Sportiva
- S.C. Veterinaria Area A
- S.S. Veterinaria Area B
- S.S. Veterinaria Area C.

Le funzioni amministrative sono distribuite nelle sedi di Biella e Cossato e sono coordinate da un Dirigente amministrativo in stretta correlazione con la struttura amministrativa di coordinamento dell'attività distrettuale.

B) OBIETTIVI DELL'ESERCIZIO RELATIVI ALLA STRUTTURA E ALL'ORGANIZZAZIONE DEI SERVIZI

Il Piano di Rientro e i successivi provvedimenti attuativi non hanno interessato l'attività e l'organizzazione del Dipartimento di Prevenzione e delle strutture ad esso afferenti, se non relativamente al contenimento della spesa e al turn over del personale.

Nel corso del 2011 i servizi all'utenza sono stati forniti nel pieno rispetto delle norme e della salute dei cittadini con un'attività che è stata caratterizzata da:

- elevati livelli di copertura vaccinale;
- area indenne dal punto di vista della profilassi veterinaria;
- forte azione di vigilanza sulle attività produttive;
- azione di supporto alle aziende in relazione alla salute dei lavoratori.

4. L'attività del periodo

Relativamente all'attività del periodo, di seguito riportiamo i dati relativi ai livelli di assistenza ospedaliera, territoriale e all'attività di prevenzione.

4.1 ASSISTENZA OSPEDALIERA

Di seguito si riportano i dati relativi alle attività di ricovero e ambulatoriale per esterni, confrontando i valori dell'anno 2011 con l'anno precedente.

Tab. 4.1.1 Attività ospedaliera di ricovero: confronto anni 2010-2011 in numero di casi e valore

Attività Ospedaliera – RICOVERO ORDINARIO + DH/DS	Anno 2010		Anno 2011		Diff. 2011-2010	
	Casi	Valore	Casi	Valore	Casi	Valore
Anestesia e Rianimazione	118	1.544.713	146	1.405.801	28	-138.912
Cardiologia	1.122	6.662.306	1.165	6.836.700	43	174.394
Chirurgia Vascolare	679	2.745.135	701	2.727.319	22	-17.816
Chirurgia ad alta Complessità	2.158	6.189.236	1.997	6.021.983	-161	-167.253
Dermatologia	501	1.057.097	559	1.194.366	58	137.269
Dipartimento di Salute Mentale	224	536.868	230	572.785	6	35.917
Gastroenterologia	132	277.395	151	283.413	19	6.018
Geriatrics - Post-Acuzie	333	1.140.679	346	1.145.763	13	5.084
Libera Professione	400	559.730	345	490.438	-55	-69.292
Malattie Infettive	229	815.929	250	934.425	21	118.496
Medicina Interna	2.564	7.978.921	2.539	7.846.730	-25	-132.191
Medicina Riabilitativa	354	1.839.715	343	1.854.323	-11	14.608
Nefrologia e Dialisi	501	1.610.180	474	1.540.971	-27	-69.209
Neonatologia	1.047	1.116.229	972	1.082.585	-75	-33.644
Neurologia	773	2.469.710	857	2.642.532	84	172.822
Oculistica	744	896.635	650	756.968	-94	-139.667
Oncologia	876	5.070.102	737	3.949.366	-139	-1.120.736
Ortopedia e Traumatologia	1.464	5.204.085	1.502	5.457.280	38	253.195
Ostetricia e Ginecologia	2.111	3.608.896	2.162	3.446.152	51	-162.744
Otorinolaringoiatria	797	1.723.725	684	1.398.619	-113	-325.106
Pediatria	702	1.064.862	619	971.833	-83	-93.029
Pneumologia	720	2.678.756	633	2.190.855	-87	-487.901
Urologia	819	1.619.573	804	1.664.010	-15	44.437
Week Surgery	0	0	214	671.230	214	671.230
Totale	19.368	58.410.474	19.080	57.086.447	-288	-1.324.027

Come si evince dalla tabella di cui sopra la diminuzione dei ricoveri è sostanzialmente attribuibile alla conversione ad ambulatoriale, in osservanza delle norme, delle prestazioni di Oncologia, di Pneumologia e di Oculistica. La riduzione della attività di ricovero non ha determinato un sostanziale incremento della mobilità passiva come si evince dalla successiva tabella.

Tab. 4.1.2 Attività ospedaliera di ricovero: confronto passiva anni 2010-2011 in numero di casi e valore.

Attività Ospedaliera - Ricovero Ordinario + DH/DS	Anno 2010		Anno 2011		Diff. 2011-2010	
	Casi	Valore	Casi	Valore	Casi	Valore
Anestesia e Rianimazione	85	1.302.539	86	934.786	1	-367.753
Chirurgia Alta Complessità	937	2.874.457	808	2.661.347	-129	-213.110
Chirurgia Vascolare	118	479.956	111	462.052	-7	-17.904
Dermatologia	43	73.106	37	57.373	-6	-15.733
Oculistica	344	519.259	375	582.659	31	63.400
Ortopedia e Traumatologia	2.351	7.614.433	2.273	7.819.172	-78	204.739
Otorinolaringoiatria	209	584.490	235	845.769	26	261.279
Urologia	747	2.016.959	840	2.152.452	93	135.493
Week Surgery	38	87.014	73	171.303	35	84.289
Day Surgery Multispecialistico	352	497.091	422	610.416	70	113.325
Gastroenterologia	84	188.462	91	293.021	7	104.559
Malattie Infettive	48	141.821	49	213.698	1	71.878
Medicina Interna	339	975.227	303	900.034	-36	-75.193
Neurologia	172	405.433	131	301.230	-41	-104.203
Oncologia	251	1.076.723	286	831.767	35	-244.956
Pneumologia	91	253.184	81	268.979	-10	15.795
Geriatrics Post-Acuzie	48	447.911	41	257.696	-7	-190.215
Nefrologia e Dialisi	42	248.985	56	529.016	14	280.031
Medicina Riabilitativa	968	4.685.149	978	4.242.091	10	-443.058
Diabetologia	87	121.384	58	76.307	-29	-45.078
Cardiologia	528	2.902.586	538	2.918.246	10	15.659
Pediatria	209	221.375	173	193.917	-36	-27.458
Neonatologia	268	441.773	363	645.340	95	203.567
Ostetricia e Ginecologia	831	1.628.211	906	1.850.072	75	221.861
Libera Professione	85	101.116	83	105.483	-2	4.367
Neuropsichiatria Infantile	41	65.520	38	49.206	-3	-16.314
Odontostomatologia	30	55.076	15	28.090	-15	-26.986
Psichiatria	164	518.881	119	436.009	-45	-82.872
Day Hospital	95	236.309	125	344.254	30	107.944
Medicina Nucleare	25	70.610	35	108.062	10	37.453
Radioterapia	15	52.743	21	76.656	6	23.913
Radiologia Diagnostica	37	42.703	24	32.331	-13	-10.372
Totale Specialità presenti in Azienda	9.682	30.930.487	9.774	30.998.834	92	68.346
Allergologia	11	2.598	7	2.775	-4	178
Angiologia	1	4.279	1	1.252		-3.026
Cardiochirurgia Pediatrica	6	49.289	1	13.942	-5	-35.347
Cardiochirurgia	203	2.946.537	209	3.227.948	6	281.411
Chirurgia Maxillo Facciale	98	281.110	102	272.323	4	-8.787
Chirurgia Pediatrica	83	172.948	99	175.180	16	2.232

Chirurgia Plastica	73	224.979	72	188.863	-1	-36.116
Chirurgia toracica	64	384.751	71	513.644	7	128.892
Ematologia	95	718.666	107	573.515	12	-145.151
Immunologia	1	570	1	474		-96
Medicina del Lavoro	8	5.792	13	33.899	5	28.107
Unità Spinale	7	244.972	10	369.565	3	124.593
Neurochirurgia	372	2.179.570	372	2.066.274		-113.296
Grandi Ustioni Pediatriche			1	3.425	1	3.425
Grandi Ustionati	2	53.468	2	52.514		-954
Nefrologia (trapianto di rene)	14	173.835	15	192.646	1	18.811
Astanteria	13	37.849	8	6.963	-5	-30.885
Fisiopat. Riproduzione Umana	7	20.068	5	10.484	-2	-9.584
Oncologia pediatrica	27	68.665	17	37.455	-10	-31.210
Oncoematologia pediatrica	5	140.637	2	2.274	-3	-138.364
Reumatologia	60	165.308	58	125.026	-2	-40.282
Radioterapia oncologica	1	9.168			-1	-9.168
Neuroriabilitazione	34	545.890	18	368.843	-16	-177.047
Neurochirurgia Pediatrica	22	34.705	16	95.090	-6	60.384
Nefrologia Pediatrica	10	15.421	7	13.802	-3	-1.619
Urologia Pediatrica	19	20.569	4	8.242	-15	-12.327
Detenuti	1	1.604			-1	-1.604
Totale Specialità non presenti in Azienda	1.237	8.503.249	1.218	8.356.417	-19	-146.832
Totale generale	10.919	39.433.736	10.992	39.355.251	73	-78.485

La successiva tabella 4.1.3 riporta il confronto della produzione ambulatoriale 2011 e 2010, da cui si evince il parziale recupero del valore della produzione ospedaliera per incremento dell'attività ambulatoriale (a parziale compensazione della riduzione della quota ricoveri).

Tab 4.1.3 Attività ospedaliera ambulatoriale per esterni: confronto anni 2010-2011

Attività Ospedaliera - AMBULATORIALE PER ESTERNI	Anno 2010		Anno 2011		Diff. 2010-2011	
	Numero	Valore	Numero	Valore	Numero	Valore
Anatomia e Istologia Patologica	13.886	296.963,40	13.476	294.736,85	-410	-2.227
Anestesia, Rianimazione e Terapia Antalgica	1.992	82.386,40	2.333	90.232,05	341	7.846
Cardiologia	18.864	633.209,40	20.904	666.350,20	2.040	33.141
Chirurgia Vascolare	11.846	444.379,90	13.254	449.993,40	1.408	5.614
Chirurgia ad Alta Complessità	4.716	109.064,95	4.582	104.697,85	-134	-4.367
Cure Palliative	268	8.690,00	338	9.960,00	70	1.270
Dermatologia	21.281	502.695,50	18.969	450.439,20	-2.312	-52.256
Diabetologia	30.935	354.552	28.734	346.107	-2.201	-8.445
Dietologia e Igiene della Nutrizione	7.422	97.462,85	6.550	96.762,60	-872	-700

Regione Piemonte - Azienda Sanitaria Locale BI di Biella

Gastroenterologia ed End. Dig	7.949	548.079,40	7.477	531.175,45	-472	-16.904
Geriatría - Post-Acuzie	6.654	134.631,95	6.876	138.895,95	222	4.264
Immunoematologia e Trasmfusionale	52.972	452.117,90	53.098	483.732,80	126	31.615
Laboratorio Analisi	1.974.807	8.897.701,10	2.015.050	9.370.483,20	40.243	472.782
Malattie Infettive	9.035	117.484,60	9.163	120.835,00	128	3.350
Medicina Interna	5.303	141.098,20	5.483	142.717,00	180	1.619
Medicina e Chirurgia d'Urgenza - Pronto Soccorso	375.917	4.181.812	373.672	4.292.052	-2.245	110.240
Medicina Nucleare	4.027	413.951,00	7.677	560.346,10	3.650	146.395
Medicina Riabilitativa	5.550	87.558,80	4.543	132.447,25	-1.007	44.888
Medicina del lavoro	1	26,75	.	.	-1	-26,75
Nefrologia Dialisi	75.647	5.113.912,95	81.873	5.227.626,10	6.226	113.713
Neurologia	17.242	296.334,90	16.399	279.893,80	-843	-16.441
Neuropsichiatria Infantile	5.604	134.082,75	2.836	66.910,50	-2.768	-67.172
Oculistica	14.161	1.101.997,10	14.165	1.207.218,05	4	105.221
Odontostomatologia	2.167	55.637,05	1.737	41.280,35	-430	-14.357
Oncologia	6.584	211.697,90	5.728	188.577,90	-856	-23.120
Ortopedia e traumatologia	12.444	301.874,60	12.760	344.979,70	316	43.105
Ostetricia Ginecologia	13.163	491.958,45	11.547	424.387,25	-1.616	-67.571
Otorinolaringoiatria	7.225	180.070,20	6.507	167.767,20	-718	-12.303
Pediatria	5.881	199.145,75	5.799	193.867,60	-82	-5.278
Pneumologia	14.215	403.185,90	13.476	387.464,70	-739	-15.721
Psiconcologia Ospedaliera	9	200,7	33	735,9	24	535
Radiologia	79.616	4.997.749,42	76.679	4.720.038,09	-2.937	-277.711
Radioterapia	22.627	1.121.342,80	22.644	1.129.231,10	17	7.888
Semi Intensiva	745	29.942,50	361	14.057,30	-384	-15.885
Urologia	6.159	204.063,70	6.062	211.979,40	-97	7.916
Totale	2.836.914	32.347.063	2.870.785	32.887.979	33.871	540.916

4.2 ASSISTENZA TERRITORIALE

In ambito territoriale, si propone la seguente tabella riassuntiva sulle attività ambulatoriali, con il confronto con l'anno precedente.

Tab.4.2 Attività ambulatoriale del Territorio: ripartizione per distretti e confronto anni 2010-2011.

Specialità	Anno 2010		Anno 2011		Diff. 2010-2011	
	Numero	Valore	Numero	Valore	Numero	Valore
Area Dipendenze - Ser.T. D1	18.411	376.876	10.905	253.802	-7.506	-123.074
Area Dipendenze - Ser.T. D2	7.411	152.134	6.921	166.967	-490	14.833
Area Materno Inf. E.E. - N.P.I. D1	0	0	2.545	59.841	2.545	59.841

Area Materno Inf. E.E. - N.P.I. D2	2.598	65.052	3.032	75.737	434	10.685
Cardiologia	9.869	304.895	8.311	226.843	-1.558	-78.052
Chirurgia Vascolare	366	10.390	397	10.923	31	533
Chirurgia ad Alta Complessità	575	17.150	507	15.068	-68	-2.082
Consultori D1	5.138	85.158	4.700	71.533	-438	-13.625
Consultori D2	7.383	189.455	7.652	183.126	269	-6.329
Dermatologia	3.627	85.038	3.766	87.047	139	2.009
Dietologia e Igiene della Nutrizione	564	4.763	705	5.991	141	1.228
Geriatria - Post-Acuzie	963	19.633	1.068	20.962	105	1.329
Malattie Infettive	53	1.480	87	2.490	34	1.010
Medicina Nucleare	601	20.825	1	35	-600	-20.790
Medicina Riabilitativa	67.202	980.818	56.369	1.395.541	-10.833	414.723
Medicina Sportiva	12.603	198.633	12.724	202.417	121	3.784
Neurologia	1.134	30.895	1.220	34.990	86	4.095
Oculistica	13.620	367.863	13.213	353.402	-407	-14.461
Odontoiatria e stomatologia	8.136	266.739	7.634	268.639	-502	1.900
Odontostomatologia	1	7	0	0	-1	-7
Ortopedia e traumatologia	0	0	67	2.010	67	2.010
Ostetricia Ginecologia	267	5.266	256	5.199	-11	-67
Otorinolaringoiatria	5.735	124.525	5.571	120.354	-164	-4.171
Pediatria	206	4.939	193	4.663	-13	-276
Psichiatria	10.899	222.128	11.570	235.795	671	13.667
Psiconcologia Ospedaliera	224	5.135	1.446	31.788	1.222	26.653
Radiologia	11.932	450.202	12.309	454.012	377	3.810
Reumatologia	2.651	62.882	1.816	45.723	-835	-17.159
Urologia	996	28.750	544	15.530	-452	-13.220
Totale Complessivo	224.100	4.436.182	204.263	4.696.536	-19.837	260.354

Si forniscono, inoltre, ulteriori dati di attività territoriale che evidenziano una leggera flessione rispetto al 2010 per quanto riguarda il numero di giornate di assistenza residenziale e semiresidenziale per gli anziani, i disabili e per gli utenti del SERT e DSM. Tuttavia, per gli utenti di area psichiatrica, si registra un lieve aumento.

Tab. 4.3 - Attività territoriali (dati da procedura regionale Piani di Attività)

TIPOLOGIA	DESCRIZIONE	Consuntivo 2010	Consuntivo 2011	Scostamento
		Numero	Numero	
Voci	Assistenza semires. e res.anziani-n° giornate	295.542	265.696	-29.846

Assistenza semires. e residenziale disabili - n° giornate	60.148	51.840	-8.308
Numero utenti in carico (SERT)	1.298	1.202	-96
Ass. semires. e residenziale tossicodipendenti e alcolisti - n° giornate	11.780	9.290	-2.490
Numero utenti in carico (DSM)	4.032	4.050	18
Ass. semires. e res. psichiatrica-n° giornate	74.512	71.495	-3.017

4.3 PREVENZIONE

La tabella successiva evidenzia i volumi 2011 e 2010 delle principali attività svolte dal Dipartimento di Prevenzione nelle varie aree di attività; informazioni che sono state puntualmente trasmesse a Regione e Ministero con gli specifici flussi informativi.

SINTESI ALCUNE VOCI RILEVANTI PER SERVIZIO/AREA		
	2011	2010
SISP		
vaccinazioni eseguite	20.297	20.861
interventi di controllo	399	321
SIAN		
ispezioni per controllo ufficiale imprese alimentari	829	849
acquedotti controllati	151	188
campioni acque eseguiti	1.666	1.667
interventi nella ristorazione collettiva	950	954
SPRESAL		
interventi di vigilanza nei luoghi di lavoro	367	339
cantieri ispezionati	116	102
VETERINARIA AREA A		
numero capi controllati per TBC bovina	7.135	7.750
numero capi controllati per BRC bovina	4.392	3.940
numero capi controllati per BRC ovina	6.464	4.583
VETERINARIA AREA B		
bovini e vitelli ispezionati alla macellazione	11.460	12.000
ispezioni negli stabilimenti	113	135

VETERINARIA AREA C		
controllo per benessere animale	40	39
controllo import export lane e peli	479	285
controllo piano residui	81	66

La Direzione Integrata della Prevenzione ha fornito numerosi strumenti conoscitivi per individuare interventi di promozione della salute adeguati, lavorando soprattutto sui giovani. L'ASL BI ha quindi sviluppato e sostenuto progetti, in collaborazione con altri soggetti presenti sul territorio, per incentivare comportamenti salutari. A ciò si aggiungono i percorsi svolti dal Dipartimento di Prevenzione, dal SerT relativamente alle dipendenze (alcool, stupefacenti, gioco d'azzardo), dalla Medicina Sportiva e dai Consulenti Familiari. Si segnalano tra gli altri:

- "Sfumo" con attività ambulatoriali e nelle scuole, in collaborazione con Lega Tumori e Fondo Edo Tempia, per educare i giovani a non fumare;
- "SPAF!" sul disagio giovanile, in collaborazione con il Consorzio IRIS;
- "Le montagne biellesi si muovono", in collaborazione con il Consorzio CISSABO ed il Dipartimento di Scienze Sociali di Torino, a favore dei giovani residenti in zone marginali;
- "La piramide dei sapori" realizzato in alcune Scuole biellesi;
- "Una mela al giorno - il piacere di stare bene" in collaborazione con la Lega tumori;
- "SMS: Super Merenda Sana" progetto della Lega Tumori supportato dal SIAN;
- interventi divulgativi in occasione dell'Obesity Day.

Inoltre, per promuovere la cultura della sicurezza, l'Azienda ha realizzato un progetto sulla sicurezza negli ambienti di lavoro in collaborazione con l'INAIL nei confronti degli studenti delle ultime classi delle medie superiori. I progetti effettuati presso le scuole hanno creato anche l'occasione per un ritorno di informazioni ad insegnanti, amministratori, genitori e pediatri, favorendo un percorso educativo.

Negli ultimi anni si è ridotto il numero degli incidenti e degli infortuni gravi nei luoghi di lavoro, anche a causa della crisi economica e della perdita di posti di lavoro; tuttavia tra i lavoratori stranieri il numero di infortuni gravi è rimasto stabile. La vigilanza è un settore delle attività svolte dallo SPRESAL e viene programmata per piani di comparto o singole aziende per eliminare i fattori di rischio più gravi e/o diffusi.

5. La gestione economico-finanziaria dell'Azienda

5.1 SINTESI DEL BILANCIO E RELAZIONE SUL GRADO DI RAGGIUNGIMENTO DEGLI OBIETTIVI ECONOMICO-FINANZIARI

Si evidenziano in seguito i dati del consuntivo 2011 confrontati con quelli del consuntivo 2010 secondo lo schema richiesto dalla Corte dei Conti..

CONTO ECONOMICO (Descrizione voci nuovo CE S.I.S. - D.M. 31.12.07)	Bilancio 2011	Bilancio 2010
A) Valore della produzione		
A.1) Contributi in c/esercizio	293.415	292.236
A.1.A) Contributi da Regione e Prov. Aut. per quota F.S. regionale	291.297	290.493
A.1.A.1) da Regione e Prov. Aut. per quota F.S. regionale indistinto	291.297	290.493
A.1.A.2) da Regione e Prov. Aut. per quota F.S. vincolato	0	0
A.1.B) Contributi c/esercizio da enti pubblici (EXTRA FONDO)	1.959	1.653
A.1.B.1.3) Contributi da ASL/AO/IRCCS/ Policlinici (extra fondo) vincolati	18	21
A.1.B.2.3) Contributi da ASL/AO/IRCCS/Policlinici (extra fondo) - Altro	0	0
A.1.C) Contributi c/esercizio da enti privati	159	90
A.2) Proventi e ricavi diversi	21.047	21.890
A.2.A) Ricavi per prestazioni sanitarie e socio-sanitarie a rilevanza sanitaria	19.392	20.102
A.2.A.1) Ricavi per prestazioni sanitarie e socio-sanitarie erogate a soggetti pubblici	11.913	12.046
A.2.A.1.1) Ricavi per prestaz. sanitarie e socio-sanitarie erogate ad ASL/AO/IRCCS/Policlinici della Regione	10.413	10.621
A.2.A.1.1.A) Prestazioni di ricovero	7.700	7.924
A.2.A.1.1.B) Prestazioni di specialistica ambulatoriale	1.435	1.454
A.2.A.1.1.C) Prestazioni di psichiatria residenziale e semiresidenziale	28	56
A.2.A.1.1.D) Prestazioni di File F	567	513
A.2.A.1.1.E) Altre prestazioni sanitarie e socio-sanitarie	683	674
A.2.A.1.2) Ricavi per prestaz. sanitarie e socio-sanitarie erogate ad altri soggetti pubblici	1	21
A.2.A.1.3) Ricavi per prestaz. sanitarie e socio-sanitarie erogate a soggetti pubblici extra Regione	1.499	1.404
A.2.A.1.3.A) Prestazioni di ricovero	918	893
A.2.A.1.3.B) Prestazioni ambulatoriali	351	330

A.2.A.1.3.C) Prestazioni di psichiatria non soggetta a compensazione (resid. e semiresid.)	0	0
A.2.A.1.3.D) Prestazioni di File F	47	46
A.2.A.1.3.E) Altre prestazioni sanitarie soggette a compensazione Extraregione	183	135
A.2.A.1.3.F) Altre prestazioni sanitarie e socio-sanitarie non soggette a compensazione Extraregione	0	0
A.2.A.1.3.G) Altre prestazioni sanitarie - Mobilità attiva Internazionale	0	0
A.2.A.2) Ricavi per prestazioni sanitarie erogate da soggetti privati v/residenti extraregione in compensazione (mobilità attiva)	578	608
A.2.A.2.1) Prestazioni di ricovero da priv. extraregione in compensazione (mobilità attiva)	574	604
A.2.A.2.2) Prestazioni ambulatoriali da priv. extraregione in compensazione (mobilità attiva)	4	4
A.2.A.2.3) Prestazioni di File F da priv. extraregione in compensazione (mobilità attiva)	0	0
A.2.A.2.4) Altre prestazioni sanitarie erogate da privati v/residenti extraregione in compensazione (mobilità attiva)	0	0
A.2.A.3) Ricavi per prestazioni sanitarie erogate a soggetti privati	737	810
A.2.A.4) Ricavi per prestazioni sanitarie erogate in regime di intramoenia	6.164	6.638
A.2.A.4.1) Ricavi per prestazioni sanitarie intramoenia - Area ospedaliera	2.186	2.356
A.2.A.4.2) Ricavi per prestazioni sanitarie intramoenia - Area specialistica	3.522	3.784
A.2.A.4.3) Ricavi per prestazioni sanitarie intramoenia - Area sanità pubblica	11	11
A.2.A.4.4) Ricavi per prestazioni sanitarie intramoenia - Consulenze (ex art. 55 comma 1, lett. c), d) ex Art. 57- 58)	78	85
A.2.A.4.5) ricavi per prestazioni sanitarie intramoenia - Consulenze (ex art. 55 comma 1, lett. c), d) ed ex Art. 57-58) (ASL - AO, IRCCS e Policlinici della Regione)	105	118
A.2.A.4.6) Ricavi per prestazioni sanitarie intramoenia - Altro	262	284
A.2.A.4.7) Ricavi per prestazioni sanitarie intramoenia - Altro (ASL - AO, IRCCS e Policlinici della Regione)	0	0
A.2.B) Ricavi per prestazioni non sanitarie	0	0
A.2.C) Altri proventi	1.655	1.788
A.3) Concorsi, recuperi e rimborsi per attività tipiche	674	727
A.3.A) Rimborsi assicurativi	10	21
A.3.B) Altri concorsi, recuperi e rimborsi per attività tipiche	664	706
A.3.B.1) Concorsi, recuperi e rimborsi v/ASL-AO, IRCCS, Policlinici della Regione	0	1

A.3.B.1.1) Rimborso degli oneri stipendiali del personale dipendente dell'azienda in posizione di comando in ASL-AO, IRCCS, Policlinici della Regione	0	0
A.3.B.1.2) Rimborsi per acquisto beni da parte di ASL-AO, IRCCS, Policlinici della Regione	0	0
A.3.B.1.3) Altri concorsi, recuperi e rimborsi per attività tipiche da parte di ASL-AO, IRCCS, Policlinici della Regione	0	1
A.3.B.2) Concorsi, recuperi e rimborsi v/altri Enti Pubblici	53	34
A.3.B.2.1) Rimborso degli oneri stipendiali del personale dipendente dell'azienda in posizione di comando v/altri Enti Pubblici	13	0
A.3.B.2.2) Rimborsi per acquisto beni v/altri Enti Pubblici	0	0
A.3.B.2.3) Altri concorsi, recuperi e rimborsi per attività tipiche v/altri Enti Pubblici	40	34
A.3.B.3) Concorsi, recuperi e rimborsi v/Regione	232	198
A.3.B.3.1) Rimborso degli oneri stipendiali del personale dell'azienda in posizione di comando v/Regione	0	0
A.3.B.3.2) Altri concorsi, recuperi e rimborsi per attività tipiche v/Regione	232	198
A.3.B.4) Concorsi, recuperi e rimborsi v/privati	379	473
A.4) Compartecipazione alla spesa per prestazioni sanitarie (ticket)	5.078	4.667
A.5) Costi capitalizzati	2.140	1.970
A.5.A) Costi capitalizzati da utilizzo finanziamenti per investimenti // [Costi sterilizzati]	2.140	1.970
A.5.B) Costi capitalizzati per costi sostenuti in economia	0	0
Totale valore della produzione (A)	322.354	321.490
B) Costi della produzione		
B.1) Acquisti di beni	41.818	40.179
B.1.A) Acquisti di beni sanitari	38.314	36.237
B.1.A.1) Prodotti farmaceutici ed emoderivati	18.113	17.113
B.1.A.2) Ossigeno	1.409	1.234
B.1.A.3) Prodotti dietetici	579	513
B.1.A.4) Materiali per la profilassi (vaccini)	793	715
B.1.A.5) Materiali diagnostici prodotti chimici	2.831	2.907
B.1.A.6) Materiali diagnostici, lastre RX, mezzi di contrasto per RX, carta per ECG, ECG, etc.	966	991
B.1.A.7) Presidi chirurgici e materiali sanitari	6.873	7.088
B.1.A.8) Materiali protesici	2.618	2.466
B.1.A.9) Materiali per emodialisi	1.158	1.080
B.1.A.10) Materiali e Prodotti per uso veterinario	0	1
B.1.A.11) Altri beni e prodotti sanitari	0	0

B.1.A.12) Beni e prodotti sanitari da ASL-AO, IRCCS, Policlinici della Regione	2.974	2.129
B.1.B) Acquisti di beni non sanitari	3.504	3.942
B.1.B.1) Prodotti alimentari	969	969
B.1.B.2) Materiali di guardaroba, di pulizia e di convivenza in genere	396	433
B.1.B.3) Combustibili, carburanti e lubrificanti	1.494	1.740
B.1.B.4) Supporti informatici e cancelleria	467	518
B.1.B.5) Materiale per la manutenzione	175	248
B.1.B.6) Altri beni non sanitari	3	34
B.1.B.7) Beni non sanitari da ASL-AO, IRCCS, Policlinici della Regione	0	0
B.2) Acquisti di servizi	163.180	167.832
B.2.A) Acquisti servizi sanitari	149.701	154.356
B.2.A.1) Acquisti servizi sanitari per medicina di base	18.810	19.245
B.2.A.1.1) - da convenzione	18.732	19.166
B.2.A.1.2) - da pubblico (ASL-AO, IRCCS, Policlinici della Regione) - Mobilità intraregionale	37	42
B.2.A.1.3) - da pubblico Mobilità (Extra Regione)	41	37
B.2.A.2) Acquisti servizi sanitari per farmaceutica	29.509	31.899
B.2.A.2.1) - da convenzione	28.791	31.111
B.2.A.2.2) - da pubblico (ASL-AO, IRCCS, Policlinici della Regione) - Mobilità intraregionale	486	568
B.2.A.2.3) - da pubblico (extra Regione)	232	220
B.2.A.3) Acquisti servizi sanitari per assistenza specialistica ambulatoriale	9.042	9.144
B.2.A.3.1) - da pubblico (ASL-AO, IRCCS, Policlinici della Regione) - Mobilità intraregionale	5.682	5.516
B.2.A.3.2) - da pubblico (altri soggetti pubbl. della Regione)	0	1
B.2.A.3.3) - da pubblico (extra Regione)	1.388	1.224
B.2.A.3.4) - da privato - Medici SUMAI	1.163	1.248
B.2.A.3.5) - da privato	805	1.150
B.2.A.3.6) - da privato per cittadini non residenti - extraregione (mobilità attiva in compensazione)	4	5
B.2.A.4) Acquisti servizi sanitari per assistenza riabilitativa	4.086	4.087
B.2.A.4.1) - da pubblico (ASL-AO, IRCCS, Policlinici della Regione) - Mobilità intraregionale	0	0
B.2.A.4.2) - da pubblico (altri soggetti pubbl. della Regione)	692	679
B.2.A.4.3) - da pubblico (extra Regione) non soggetto a compensazione	0	0
B.2.A.4.4) - da privato (intraregionale ed extraregionale)	3.394	3.408
B.2.A.5) Acquisti servizi sanitari per assistenza integrativa e protesica	7.326	10.520

B.2.A.5.1) - da pubblico (ASL-AO, IRCCS, Policlinici della Regione) - Mobilità intraregionale	0	0
B.2.A.5.2) - da pubblico (altri soggetti pubbl. della Regione)	0	0
B.2.A.5.3) - da pubblico (extra Regione)	0	0
B.2.A.5.4) - da privato	7.326	10.520
B.2.A.6) Acquisti servizi sanitari per assistenza ospedaliera	43.784	43.718
B.2.A.6.1) - da pubblico (ASL-AO, IRCCS, Policlinici della Regione) - Mobilità intraregionale	23.836	23.678
B.2.A.6.2) - da pubblico (altri soggetti pubbl. della Regione)	0	0
B.2.A.6.3) - da pubblico (extra Regione)	9.858	9.772
B.2.A.6.4) - da privato	9.516	9.664
B.2.A.6.5) - da privato per cittadini non residenti - extraregione (mobilità attiva in compensazione)	574	604
B.2.A.7) Acquisto prestazioni di psichiatria residenziale e semiresidenziale	4.649	4.560
B.2.A.7.1) - da pubblico (ASL-AO, IRCCS, Policlinici della Regione) - Mobilità intraregionale	0	0
B.2.A.7.2) - da pubblico (altri soggetti pubbl. della Regione)	0	0
B.2.A.7.3) - da pubblico (extra Regione) - non soggette a compensazione	0	0
B.2.A.7.4) - da privato (intraregionale ed extraregionale)	4.649	4.560
B.2.A.8) Acquisto prestazioni di distribuzione farmaci e File F	2.168	2.256
B.2.A.8.1) - da pubblico (ASL-AO, IRCCS, Policlinici della Regione) - Mobilità intraregionale	799	1.006
B.2.A.8.2) - da pubblico (altri soggetti pubbl. della Regione)	0	0
B.2.A.8.3) - da pubblico (extra Regione)	1.369	1.250
B.2.A.8.4) - da privato	0	0
B.2.A.8.5) - da privato per cittadini non residenti - extraregione (mobilità attiva in compensazione)	0	0
B.2.A.9) Acquisto prestazioni termali in convenzione	259	269
B.2.A.9.1) - da pubblico (ASL-AO, IRCCS, Policlinici della Regione) - Mobilità intraregionale	29	37
B.2.A.9.2) - da pubblico (altri soggetti pubbl. della Regione)	0	0
B.2.A.9.3) - da pubblico (extra Regione)	230	232
B.2.A.9.4) - da privato	0	0
B.2.A.9.5) - da privato per cittadini non residenti - extraregione (mobilità attiva in compensazione)	0	0
B.2.A.10) Acquisto prestazioni trasporto sanitari	1.980	1.945
B.2.A.10.1) - da pubblico (ASL-AO, IRCCS, Policlinici della Regione) - Mobilità intraregionale	0	0
B.2.A.10.2) - da pubblico (altri soggetti pubbl. della Regione)	0	0

B.2.A.10.3) - da pubblico (extra Regione)	136	100
B.2.A.10.4) - da privato	1.844	1.845
B.2.A.11) Acquisto prestazioni Socio-Sanitarie a rilevanza sanitaria	14.425	14.053
B.2.A.11.1) - da pubblico (ASL-AO ,IRCCS, Policlinici della Regione) - Mobilità intraregionale	2	12
B.2.A.11.2) - da pubblico (altri enti pubblici)	772	800
B.2.A.11.3) - da pubblico (extra Regione) non soggette a compensazione	0	0
B.2.A.11.4) - da privato (intraregionale ed extraregionale)	13.651	13.241
B.2.A.12) Compartecipazione al personale per att. libero-prof. (intramoenia)	5.252	5.344
B.2.A.13) Rimborsi, assegni e contributi sanitari	2.121	2.121
B.2.A.13.1) Contributi ad associazioni di volontariato	561	513
B.2.A.13.2) Rimborsi per cure all'estero	62	78
B.2.A.13.3) Contributi per ARPA	0	0
B.2.A.13.4) Contributi per Agenzie Regionali	0	0
B.2.A.13.5) Contributo Legge n. 210/1992	156	147
B.2.A.13.6) Altri rimborsi, assegni e contributi	1.312	1.333
B.2.A.13.7) Rimborsi, assegni e contributi v/ASL-AO, IRCCS, Policlinici della Regione	30	50
B.2.A.14) Consulenze, Collaborazioni, Interinale e altre prestazioni di lavoro sanitarie e sociosanitarie	2.122	2.455
B.2.A.14.1) Consulenze sanitarie e socio-san. da ASL-AO, IRCCS, Policlinici della Regione	421	477
B.2.A.14.2) Consulenze sanitarie e socio-san. da Terzi - Altri enti pubblici	0	0
B.2.A.14.3) Consulenze, Collaborazioni, Interinale e altre prestazioni di lavoro sanitarie e socio-sanitarie	1.701	1.978
B.2.A.14.3.A) Consulenze sanitarie e socio-sanitarie da privato	0	0
B.2.A.14.3.B) Collaborazioni coordinate e continuative sanitarie e socios. da privato	1.428	1.391
B.2.A.14.3.C) Indennità a personale universitario - area sanitaria	0	0
B.2.A.14.3.D) Lavoro interinale - area sanitaria	110	415
B.2.A.14.3.E) Altre collaborazioni e prestazioni di lavoro - area sanitaria	163	172
B.2.A.14.4) Rimborso oneri stipendiali del personale sanitario in comando	0	0
B.2.A.14.4.A) Rimborso oneri stipendiali personale sanitario in comando da ASL-AO, IRCCS, Policlinici della Regione	0	0
B.2.A.14.4.B) Rimborso oneri stipendiali personale sanitario in comando da Regioni, Enti pubblici e da Università	0	0
B.2.A.14.4.C) Rimborso oneri stipendiali personale sanitario in comando da aziende di altre Regioni (Extraregione)	0	0

B.2.A.15) Altri servizi sanitari e socio-sanitari a rilevanza sanitaria	4.168	2.740
B.2.A.15.1) Altri servizi sanitari e socio-sanitari da pubblico V/ASL-AO, IRCCS, Policlinici della Regione	582	656
B.2.A.15.2) Altri servizi sanitari e socio-sanitari da pubblico - Altri enti	1	0
B.2.A.15.3) Altri servizi sanitari e socio-sanitari da pubblico (extra Regione)	6	7
B.2.A.15.4) Altri servizi sanitari da privato	3.579	2.077
B.2.A.15.5) Costi per servizi sanitari - Mobilità internazionale passiva	0	0
B.2.B) Acquisti di servizi non sanitari	13.479	13.476
B.2.B.1) Servizi non sanitari	12.072	11.924
B.2.B.1.11) Premi di assicurazione	1.423	1.183
B.2.B.1.11.A) Premi di assicurazione - R.C. Professionale	1.191	1.028
B.2.B.1.11.B) Premi di assicurazione - Altri premi assicurativi	232	155
B.2.B.1.12) Altri servizi non sanitari	2.197	2.102
B.2.B.1.12.A) Altri servizi non sanitari da pubblico (ASL-AO, IRCCS, Policlinici della Regione)	0	25
B.2.B.1.12.B) Altri servizi non sanitari da pubblico	15	0
B.2.B.1.12.C) Altri servizi non sanitari da privato	2.182	2.077
B.2.B.2) Consulenze, Collaborazioni, Interinale e altre prestazioni di lavoro non sanitarie	1.123	1.253
B.2.B.2.1) Consulenze non sanitarie V/ASL-AO, IRCCS, Policlinici della Regione	19	14
B.2.B.2.2) Consulenze non sanitarie da Terzi - Altri enti pubblici	0	41
B.2.B.2.3) Consulenze, Collaborazioni, Interinale e altre prestazioni di lavoro non sanitarie da privato	1.104	1.198
B.2.B.2.3.A) Consulenze non sanitarie da privato	23	74
B.2.B.2.3.B) Collaborazioni coordinate e continuative non sanitarie da privato	315	110
B.2.B.2.3.C) Lavoro interinale - area non sanitaria	749	952
B.2.B.2.3.D) Altre collaborazioni e prestazioni di lavoro - area non sanitaria	17	62
B.2.B.2.4) Rimborso oneri stipendiali del personale non sanitario in comando	0	0
B.2.B.2.4.A) Rimborso oneri stipendiali personale non sanitario in comando da ASL-AO, IRCCS, Policlinici della Regione	0	0
B.2.B.2.4.B) Rimborso oneri stipendiali personale non sanitario in comando da Regioni, Enti Pubblici e da Università	0	0
B.2.B.2.4.C) Rimborso oneri stipendiali personale non sanitario in comando da aziende di altre Regioni (Extraregione)	0	0
B.2.B.3) Formazione (esternalizzata e non)	284	299
B.3) Manutenzione e riparazione (ordinaria esternalizzata)	2.549	2.713

B.3.A) Manutenzione e riparazione agli immobili e loro pertinenze	478	448
B.3.B) Manutenzione e riparazione ai mobili e macchine	174	189
B.3.C) Manutenzione e riparazione alle attrezzature tecnico-scientifico sanitarie	1.858	1.991
B.3.D) Manutenzione e riparazione per la manut. di automezzi (sanitari e non)	14	14
B.3.E) Altre manutenzioni e riparazioni	25	71
B.3.F) Manutenzioni e riparazioni da ASL-AO, IRCCS, Policlinici della Regione	0	0
B.4) Godimento di beni di terzi	1.886	1.897
B.4.A) Affitti passivi	358	370
B.4.B) Canoni di noleggio	1.072	1.147
B.4.C) Canoni di leasing	456	380
B.4.C.1) Canoni di leasing - area sanitaria	153	80
B.4.C.2) Canoni di leasing - area non sanitaria	303	300
B.4.D) Locazioni e noleggi da ASL-AO della Regione	0	0
Totale Costo del personale	99.844	99.946
B.5) Personale del ruolo sanitario	77.534	77.927
B.6) Personale del ruolo professionale	662	690
B.7) Personale del ruolo tecnico	11.692	11.929
B.8) Personale del ruolo amministrativo	9.956	9.400
B.9) Oneri diversi di gestione	1.954	2.109
B.10) Ammortamenti delle immobilizzazioni immateriali	248	483
B.11 -B12) Totale Ammortamenti delle immobilizzazioni materiali	3.051	3.027
B.13) Svalutazione dei crediti	26	41
B.14) Variazione delle rimanenze	324	-216
B.14.A) Variazione rimanenze sanitarie	299	-247
B.14.B) Variazione rimanenze non sanitarie	25	31
B.15) Accantonamenti tipici dell'esercizio	233	192
B.15.C) Altri accantonamenti	163	106
Totale costi della produzione (B)	-315.113	-318.203
C) Proventi e oneri finanziari		
C.3) Interessi passivi	-1.214	-1.010
C.3.A) Interessi passivi su c/c tesoreria	-453	-182
C.3.B) Interessi passivi su mutui	-557	-615
C.3.C) Altri interessi passivi	-204	-213
<i>di cui (specifiche della voce C.3.C non previste nel D.M. da individuarsi a cura dei compilatori del presente questionario sulla scorta delle scritture contabili dell'ente)</i>		

C.3.C.1) Interessi moratori per ritardato pagamento ai fornitori	-204	-213
C.3.C.2) Interessi passivi da factoring regionale	0	
C.3.C.3) Altri interessi passivi specificare.....	0	
Totale proventi e oneri finanziari (C)	-1.214	-1.009
D) Rettifiche di valore di attività finanziarie		
D.1) Rivalutazioni	0	0
D.2) Svalutazioni	0	0
Totale rettifiche di valore di attività finanziarie (D)	0	0
E) Proventi e oneri straordinari		
E.1) Proventi straordinari	1.477	1.293
E.1.A) Plusvalenze	56	14
E.1.B) Altri proventi straordinari	1.421	1.279
E.2) Oneri straordinari	-1.673	-715
E.2.A) Minusvalenze	-57	-15
E.2.B) Altri oneri straordinari	-1.616	-700
Totale proventi e oneri straordinari (E)	-196	578
Risultato prima delle imposte (A - B+/- - C+/- - D+/- - E)	5.831	2.856
Y) Imposte e tasse		
Y.1) IRAP	-7.305	-7.376
Y.1.A) IRAP relativa a personale dipendente	-6.615	-6.629
Y.1.B) IRAP relativa a collaboratori e personale assimilato a lavoro dipendente	-288	-346
Y.1.C) IRAP relativa ad attività di libera professione (intramoenia)	-402	-401
Y.1.D) IRAP relativa ad attività commerciali	0	
Y.2) IRES	-61	-79
Y.2.A) IRES su attività istituzionale	-61	-79
Y.2.B) IRES su attività commerciale	0	
Y.3) Accantonamento a F.do Imposte (Accertamenti, condoni, ecc.)	0	
Totale imposte e tasse (Y)	-7.366	-7.455
RISULTATO DI ESERCIZIO	-1.535	-4.599

Il risultato di esercizio presenta un andamento migliorativo rispetto al consuntivo 2010, soprattutto per l'attenta politica di gestione dei costi, pur in presenza di ricavi pressoché equivalenti.

A) Valore della Produzione

L'andamento complessivo del 2011 per le diverse voci di ricavo rileva un andamento pressoché in linea rispetto al 2010.

Per quanto attiene sempre la quota si ribadiscono alcune considerazioni in merito già evidenziate nella relazione a supporto del consuntivo di cui alle indicazioni della nota prot. n. 14986/DB2015 del 24.05.2012.

Il 2011 per l'ASL BI è stato condizionato nel risultato di esercizio dalle seguenti circostanze:

- *il Centro Artrosi e Scoliosi è stato chiuso il 4 ottobre 2010 dopo che lo stesso aveva prodotto per 303.554,00 euro di prestazioni 2010 già nettizzate del ticket, su un budget contrattualizzato per il 2010 di 500.000,00 euro. Nella seconda metà del 2010 parte delle prestazioni non eseguite dal Centro Artrosi e Scoliosi si sono riversate presso il Centro Specialistico Biellese di Fisiokinesiterapia, che è l'altra struttura accreditata sul territorio per la riabilitazione, che ha prodotto al netto del ticket per 378.696,00 euro con un'eccedenza di 78.696,00 euro rispetto al budget 2010 contrattualizzato per 300.000,00 euro. Nel 2011 la produzione del Centro Artrosi e Scoliosi è stata completamente assorbita, in parte sempre dal Centro Specialistico Biellese di Fisiokinesiterapia che vanta un extrabudget di 82.681 rispetto al budget di 285.000 euro concordato (budget 2010 – 5%) e, in buona parte, dalla struttura dell'ASL che ha aumentato la produzione (sempre al netto del ticket) da 1.068.334,00 euro del 2010 a 1.502.474,00 euro del 2011 con un incremento di 434.240,00 euro. Si ritiene pertanto che il fabbisogno della popolazione e le liste di attesa sia state onorate e rispettate grazie allo sforzo dell'ASL che non solo ha provveduto a chiudere una struttura non efficiente ed idonea, ma ha garantito alla popolazione quel fabbisogno di prestazioni ritenuto indispensabile per una corretta politica sanitaria. **Si ritiene pertanto che il contributo regionale 2011 debba tener conto di quanto indicato e quindi reintegrato della quota contrattualizzata con il Centro Artrosi e Scoliosi nel 2010 – 5%, equivalenti a 475.000,00 euro.***
- *il budget contrattualizzato con la Casa di Cura La Vialarda per gli anni 2009 e 2010 è stato di 8.142.000,00 euro per attività di ricovero. Nel corso del 2010 il budget è stato rivisto **in via temporanea** per riconoscere una maggior produzione specialistica extrabudget del 2009, per 121.281,21 euro, e per soddisfare una richiesta contingente di prestazioni radiologiche per sopperire ad una grave situazione di personale della Radiologia dell'ASL che rischiava di non garantire corretti livelli prestazionali. La Casa di Cura La Vialarda su specifica richiesta dell'ASL ha prodotto prestazioni radiologiche per euro 225.488,62 diminuendo l'attività di ricovero per complessivi 346.769,83 euro (225.488,62 + 121.281,21) quindi senza oneri aggiuntivi per questa ASL. Come più volte segnalato per le vie brevi e per iscritto, non ultime le note prot. n. 35499 del 19 dicembre 2011 e prot. n. 3333 del 6 febbraio 2012, la riduzione del budget 2010 era da intendersi con effetto temporaneo e non poteva compromettere la contrattualizzazione 2011-2012 che è stata concordata considerando il budget 2010, contrattualizzato per 8.142.000 euro – 5%, equivalente a 7.734.900,00 euro; riferimento economico a cui la Casa di Cura si è attenuta per la produzione 2011. La riduzione effettuata sulla quota di finanziamento ha invece preso a riferimento gli accordi contrattuali temporanei di cui sopra, ipotizzando un budget di 7.405.468,66 euro, con riduzione della quota di ulteriori 329.431,34 euro. **Si ritiene pertanto che il contributo regionale debba tener conto di quanto indicato e quindi reintegrato della quota da contrattualizzare nel 2011 con la casa di cura La Vialarda per 329.431,34 euro.***

Entrambe le valutazioni di cui sopra non sono state considerate per la revisione della quota 2011.

Si registra un incremento dei ricavi per compartecipazione alla spesa per effetto delle nuove tariffe applicate a seguito della manovra finanziaria.

B) Costi della Produzione

Acquisti di beni

Si registra un incremento rispetto al 2010 di circa 1,7 milioni dovuto principalmente:

- alla presenza tra i beni della Distribuzione per Conto (DPC) che è stata avviata nel mese di aprile 2010 e che nel 2011 registra, oltre alla spesa annua, anche un incremento;
- la crescita della distribuzione diretta di farmaci a pazienti affetti da malattie croniche. In merito a quest'ultimo punto si fa rilevare l'aumento dei pazienti residenti ma in cura presso centri specialistici di altre ASL/ASO/Regioni vicine che vengono inviati per il ritiro delle terapie che nel 2010 erano erogate dal centro prescrittore e inserite sul file F.

Altri elementi che hanno determinato incremento della spesa per beni sono:

- l'alto costo di alcuni farmaci di nuova registrazione (anticorpi Cardiologia e farmaci citotossici) ai fini dei trattamenti oncologici, della sclerosi multipla e delle malattie infettive;
- l'aumento della distribuzione diretta di farmaci post-ricovero, post-ambulatoriale e per tutti gli ospiti delle case di riposo del territorio, con riflessi positivi per il contenimento della spesa farmaceutica territoriale;
- la Nutrizione Parenterale Totale in quanto, nell'ambito della lotta alle Infezioni ospedaliere, risulta più idoneo allargare la NPT a tutti i pazienti critici evitando l'alternanza dei flaconi che determinano criticità da un punto di vista igienico e risultano meno corrette da un punto di vista nutrizionale;
- l'incremento del numero dei pazienti a cui è stata fatta diagnosi di morbo di Parkinson in stadio avanzato e trattati con DUODOPA gel intestinale (l'Ospedale di Biella è centro di riferimento regionale);
- il buon andamento dell'attività chirurgica, in particolare in Ortopedia Traumatologia;
- l'incremento delle vaccinazioni obbligatorie, in particolare del Papilloma Virus.

Si ritiene che l'incremento dei costi per beni in misura così contenuta sia da considerarsi positivamente in quanto risultato di un'attenta politica sui consumi attuata in tutta l'Azienda.

Acquisti di servizi

La diminuzione complessiva di circa 4,6 milioni di euro di tale aggregato è ascrivibile a:

- un decremento della convenzionata di base per effetto delle stabilizzazioni dei medici del 118 concretizzatisi nel mese di maggio 2010;
- l'ottimo risultato della farmaceutica convenzionata (circa 2,5 milioni in meno) dovuta all'attenta opera di monitoraggio effettuata sia in ospedale che sul territorio e al potenziamento della distribuzione diretta; e per cui ha positivamente influenzato la

manovra AIFA di maggio che ha diminuito i prezzi di riferimento dei farmaci a brevetto scaduto;

- alla riduzione del budget specialistico e di ricovero alle case di cura del territorio (-5% rispetto al 2010);
- al contenimento della protesica e dell'integrativa per le azioni sui prescrittori e per la politica di utilizzo del ricondizionato; il decremento della voce di circa 3,2 milioni è dovuto alla riallocazione su conti più appropriati richiesti dalla Regione delle seguenti voci: la distribuzione farmaci in convenzione A.D.I per 319 mila euro riallocati tra gli acquisti di farmaci in distribuzione diretta; la gestione diretta della RSA di Bioglio tramite cooperativa infermieristica per 1,8 milioni riallocato tra gli altri servizi, l'assistenza ambulatoriale, il servizio di ventiloterapia domiciliare e il servizio per le pompe di Nutrizione Entrale Domicile per complessive 1,5 milioni riallocate nell'assistenza specialistica. In particolare si precisa che, per quanto riguarda i settori prima citati, l'andamento 2010/2011 si presenta come segue:

Prestazione	2010	2011
Service ventiloterapia	744.116,74	833.721,74
Service pompe NED	69.692,58	263.045,41
Assistenza ambulatoriale	471.822,39	424.099,58
Distribuzione farmaci in convenzione A.D.I	202.541,95	318.627,00
Gestione diretta della RSA di Bioglio	1.516.411,51	1.802.162,19

- alla pressoché stabile mobilità passiva;
- alla razionalizzazione degli inserimenti di anziani non autosufficienti attuato al fine contenere la spesa al livello del 2010;
- alla riduzione del ricorso a consulenze.

Manutenzioni e riparazioni

Il costo è stato ridotto per un'attenta politica di contenimento delle manutenzioni in attesa dell'avvio del Nuovo Ospedale.

Godimento di beni e servizi

L'andamento tiene conto della operazione di razionalizzazione della gestione degli immobili in conseguenza dell'apertura delle nuove sedi distrettuali.

Personale dipendente

Il costo del personale è diminuito rispetto al 2010 per effetto della applicazione delle disposizioni regionali in materia di turn over e di riduzione della spesa. Il numero del personale operante presso l'Azienda è complessivamente diminuito e la riduzione è stata maggiormente significativa per il personale a tempo indeterminato. Il ricorso a personale a

tempo determinato ha consentito la parziale sostituzione di gravidanze in settori per i quali si sarebbero compromessi i livelli assistenziali. La spesa del personale atipico è stata in gran parte sostenuta da finanziamenti specifici.

Il totale dei costi di produzione scende da 318.203 a 315.113 con una riduzione complessiva dell'1%.

C) Oneri finanziari

Lo scostamento è dovuto all'utilizzo delle anticipazioni soprattutto in relazione alle somme utilizzate per gli stati di avanzamento dei lavori del nuovo ospedale, oltre alla quota interessi per il mutuo sempre relativo al nuovo ospedale.

5.2 CONFRONTO CE PREVENTIVO/CONSUNTIVO E RELAZIONE SUGLI SCOSTAMENTI

La successiva tabella mette a confronto il consuntivo 2011 con il preventivo del medesimo anno.

CONTO ECONOMICO (Descrizione voci nuovo CE S.I.S. - D.M. 31.12.07)	PREVISIONE 2011	Bilancio 2011
A) Valore della produzione		
A.1) Contributi in c/esercizio	295.117	293.415
A.1.A) Contributi da Regione e Prov. Aut. per quota F.S. regionale	293.371	291.297
A.1.A.1) da Regione e Prov. Aut. per quota F.S. regionale indistinto	293.371	291.297
A.1.A.2) da Regione e Prov. Aut. per quota F.S. vincolato	0	0
A.1.B) Contributi c/esercizio da enti pubblici (EXTRA FONDO)	1.620	1.959
A.1.B.1.3) Contributi da ASL/AO/IRCCS/ Policlinici (extra fondo) vincolati	12	18
A.1.B.2.3) Contributi da ASL/AO/IRCCS/Policlinici (extra fondo) - Altro	0	0
A.1.C) Contributi c/esercizio da enti privati	126	159
A.2) Proventi e ricavi diversi	20.997	21.047
A.2.A) Ricavi per prestazioni sanitarie e socio-sanitarie a rilevanza sanitaria	19.197	19.392
A.2.A.1) Ricavi per prestazioni sanitarie e socio-sanitarie erogate a soggetti pubblici	11.252	11.913
A.2.A.1.1) Ricavi per prestaz. sanitarie e socio-sanitarie erogate ad ASL/AO/IRCCS/Policlinici della Regione	10.017	10.413
A.2.A.1.1.A) Prestazioni di ricovero	7.250	7.700
A.2.A.1.1.B) Prestazioni di specialistica ambulatoriale	1.421	1.435
A.2.A.1.1.C) Prestazioni di psichiatria residenziale e semiresidenziale	42	28
A.2.A.1.1.D) Prestazioni di File F	650	567

A.2.A.1.1.E) Altre prestazioni sanitarie e socio-sanitarie	654	683
A.2.A.1.2) Ricavi per prestaz. sanitarie e socio-sanitarie erogate ad altri soggetti pubblici	18	1
A.2.A.1.3) Ricavi per prestaz. sanitarie e socio-sanitarie erogate a soggetti pubblici extra Regione	1.217	1.499
A.2.A.1.3.A) Prestazioni di ricovero	657	918
A.2.A.1.3.B) Prestazioni ambulatoriali	331	351
A.2.A.1.3.C) Prestazioni di psichiatria non soggetta a compensazione (resid. e semiresid.)	0	0
A.2.A.1.3.D) Prestazioni di File F	110	47
A.2.A.1.3.E) Altre prestazioni sanitarie soggette a compensazione Extraregione	119	183
A.2.A.1.3.F) Altre prestazioni sanitarie e socio-sanitarie non soggette a compensazione Extraregione	0	0
A.2.A.1.3.G) Altre prestazioni sanitarie - Mobilità attiva Internazionale	0	0
A.2.A.2) Ricavi per prestazioni sanitarie erogate da soggetti privati v/residenti extraregione in compensazione (mobilità attiva)	752	578
A.2.A.2.1) Prestazioni di ricovero da priv. extraregione in compensazione (mobilità attiva)	747	574
A.2.A.2.2) Prestazioni ambulatoriali da priv. extraregione in compensazione (mobilità attiva)	5	4
A.2.A.2.3) Prestazioni di File F da priv. extraregione in compensazione (mobilità attiva)	0	0
A.2.A.2.4) Altre prestazioni sanitarie erogate da privati v/residenti extraregione in compensazione (mobilità attiva)	0	0
A.2.A.3) Ricavi per prestazioni sanitarie erogate a soggetti privati	739	737
A.2.A.4) Ricavi per prestazioni sanitarie erogate in regime di intramoenia	6.454	6.164
A.2.A.4.1) Ricavi per prestazioni sanitarie intramoenia - Area ospedaliera	2.322	2.186
A.2.A.4.2) Ricavi per prestazioni sanitarie intramoenia - Area specialistica	3.674	3.522
A.2.A.4.3) Ricavi per prestazioni sanitarie intramoenia - Area sanità pubblica	11	11
A.2.A.4.4) Ricavi per prestazioni sanitarie intramoenia - Consulenze (ex art. 55 comma 1, lett. c), d) ex Art. 57- 58)	86	78
A.2.A.4.5) ricavi per prestazioni sanitarie intramoenia - Consulenze (ex art. 55 comma 1, lett. c), d) ed ex Art. 57-58) (ASL - AO, IRCCS e Policlinici della Regione)	88	105
A.2.A.4.6) Ricavi per prestazioni sanitarie intramoenia - Altro	273	262
A.2.A.4.7) Ricavi per prestazioni sanitarie intramoenia - Altro (ASL - AO, IRCCS e Policlinici della Regione)	0	0
A.2.B) Ricavi per prestazioni non sanitarie	0	0
A.2.C) Altri proventi	1.800	1.655

A.3) Concorsi, recuperi e rimborsi per attività tipiche	750	674
A.3.A) Rimborsi assicurativi	21	10
A.3.B) Altri concorsi, recuperi e rimborsi per attività tipiche	729	664
A.3.B.1) Concorsi, recuperi e rimborsi v/ASL-AO, IRCCS, Policlinici della Regione	1	0
A.3.B.1.1) Rimborso degli oneri stipendiali del personale dipendente dell'azienda in posizione di comando in ASL-AO, IRCCS, Policlinici della Regione	0	0
A.3.B.1.2) Rimborsi per acquisto beni da parte di ASL-AO, IRCCS, Policlinici della Regione	0	0
A.3.B.1.3) Altri concorsi, recuperi e rimborsi per attività tipiche da parte di ASL-AO, IRCCS, Policlinici della Regione	1	0
A.3.B.2) Concorsi, recuperi e rimborsi v/altri Enti Pubblici	33	53
A.3.B.2.1) Rimborso degli oneri stipendiali del personale dipendente dell'azienda in posizione di comando v/altri Enti Pubblici	0	13
A.3.B.2.2) Rimborsi per acquisto beni v/altri Enti Pubblici	0	0
A.3.B.2.3) Altri concorsi, recuperi e rimborsi per attività tipiche v/altri Enti Pubblici	33	40
A.3.B.3) Concorsi, recuperi e rimborsi v/Regione	221	232
A.3.B.3.1) Rimborso degli oneri stipendiali del personale dell'azienda in posizione di comando v/Regione	0	0
A.3.B.3.2) Altri concorsi, recuperi e rimborsi per attività tipiche v/Regione	221	232
A.3.B.4) Concorsi, recuperi e rimborsi v/privati	474	379
A.4) Compartecipazione alla spesa per prestazioni sanitarie (ticket)	4.610	5.078
A.5) Costi capitalizzati	1.612	2.140
A.5.A) Costi capitalizzati da utilizzo finanziamenti per investimenti // [Costi sterilizzati]	1.612	2.140
A.5.B) Costi capitalizzati per costi sostenuti in economia	0	0
Totale valore della produzione (A)	323.086	322.354
B) Costi della produzione		
B.1) Acquisti di beni	41.281	41.818
B.1.A) Acquisti di beni sanitari	37.352	38.314
B.1.A.1) Prodotti farmaceutici ed emoderivati	17.820	18.113
B.1.A.2) Ossigeno	1.222	1.409
B.1.A.3) Prodotti dietetici	475	579
B.1.A.4) Materiali per la profilassi (vaccini)	761	793
B.1.A.5) Materiali diagnostici prodotti chimici	2.871	2.831

B.1.A.6) Materiali diagnostici, lastre RX, mezzi di contrasto per RX, carta per ECG, ECG, etc.	989	966
B.1.A.7) Presidi chirurgici e materiali sanitari	6.970	6.873
B.1.A.8) Materiali protesici	2.454	2.618
B.1.A.9) Materiali per emodialisi	1.135	1.158
B.1.A.10) Materiali e Prodotti per uso veterinario	2	0
B.1.A.11) Altri beni e prodotti sanitari	0	0
B.1.A.12) Beni e prodotti sanitari da ASL-AO, IRCCS, Policlinici della Regione	2.653	2.974
B.1.B) Acquisti di beni non sanitari	3.929	3.504
B.1.B.1) Prodotti alimentari	968	969
B.1.B.2) Materiali di guardaroba, di pulizia e di convivenza in genere	445	396
B.1.B.3) Combustibili, carburanti e lubrificanti	1.715	1.494
B.1.B.4) Supporti informatici e cancelleria	522	467
B.1.B.5) Materiale per la manutenzione	248	175
B.1.B.6) Altri beni non sanitari	31	3
B.1.B.7) Beni non sanitari da ASL-AO, IRCCS, Policlinici della Regione	0	0
B.2) Acquisti di servizi	165.313	163.180
B.2.A) Acquisti servizi sanitari	152.168	149.701
B.2.A.1) Acquisti servizi sanitari per medicina di base	18.856	18.810
B.2.A.1.1) - da convenzione	18.773	18.732
B.2.A.1.2) - da pubblico (ASL-AO, IRCCS, Policlinici della Regione) - Mobilità intraregionale	46	37
B.2.A.1.3) - da pubblico Mobilità (Extra Regione)	37	41
B.2.A.2) Acquisti servizi sanitari per farmaceutica	31.086	29.509
B.2.A.2.1) - da convenzione	30.253	28.791
B.2.A.2.2) - da pubblico (ASL-AO, IRCCS, Policlinici della Regione) - Mobilità intraregionale	613	486
B.2.A.2.3) - da pubblico (extra Regione)	220	232
B.2.A.3) Acquisti servizi sanitari per assistenza specialistica ambulatoriale	8.418	9.042
B.2.A.3.1) - da pubblico (ASL-AO, IRCCS, Policlinici della Regione) - Mobilità intraregionale	4.880	5.682
B.2.A.3.2) - da pubblico (altri soggetti pubbl. della Regione)	0	0
B.2.A.3.3) - da pubblico (extra Regione)	1.224	1.388
B.2.A.3.4) - da privato - Medici SUMAI	1.181	1.163
B.2.A.3.5) - da privato	1.124	805
B.2.A.3.6) - da privato per cittadini non residenti - extraregione (mobilità attiva in compensazione)	9	4
B.2.A.4) Acquisti servizi sanitari per assistenza riabilitativa	4.140	4.086

B.2.A.4.1) - da pubblico (ASL-AO, IRCCS, Policlinici della Regione) - Mobilità intraregionale	0	0
B.2.A.4.2) - da pubblico (altri soggetti pubbl. della Regione)	680	692
B.2.A.4.3) - da pubblico (extra Regione) non soggetto a compensazione	0	0
B.2.A.4.4) - da privato (intraregionale ed extraregionale)	3.460	3.394
B.2.A.5) Acquisti servizi sanitari per assistenza integrativa e protesica	10.200	7.326
B.2.A.5.1) - da pubblico (ASL-AO, IRCCS, Policlinici della Regione) - Mobilità intraregionale	0	0
B.2.A.5.2) - da pubblico (altri soggetti pubbl. della Regione)	0	0
B.2.A.5.3) - da pubblico (extra Regione)	0	0
B.2.A.5.4) - da privato	10.200	7.326
B.2.A.6) Acquisti servizi sanitari per assistenza ospedaliera	45.210	43.784
B.2.A.6.1) - da pubblico (ASL-AO, IRCCS, Policlinici della Regione) - Mobilità intraregionale	25.104	23.836
B.2.A.6.2) - da pubblico (altri soggetti pubbl. della Regione)	0	0
B.2.A.6.3) - da pubblico (extra Regione)	9.772	9.858
B.2.A.6.4) - da privato	9.657	9.516
B.2.A.6.5) - da privato per cittadini non residenti - extraregione (mobilità attiva in compensazione)	677	574
B.2.A.7) Acquisto prestazioni di psichiatria residenziale e semiresidenziale	4.649	4.649
B.2.A.7.1) - da pubblico (ASL-AO, IRCCS, Policlinici della Regione) - Mobilità intraregionale	0	0
B.2.A.7.2) - da pubblico (altri soggetti pubbl. della Regione)	0	0
B.2.A.7.3) - da pubblico (extra Regione) - non soggette a compensazione	0	0
B.2.A.7.4) - da privato (intraregionale ed extraregionale)	4.649	4.649
B.2.A.8) Acquisto prestazioni di distribuzione farmaci e File F	2.505	2.168
B.2.A.8.1) - da pubblico (ASL-AO, IRCCS, Policlinici della Regione) - Mobilità intraregionale	1.255	799
B.2.A.8.2) - da pubblico (altri soggetti pubbl. della Regione)	0	0
B.2.A.8.3) - da pubblico (extra Regione)	1.250	1.369
B.2.A.8.4) - da privato	0	0
B.2.A.8.5) - da privato per cittadini non residenti - extraregione (mobilità attiva in compensazione)	0	0
B.2.A.9) Acquisto prestazioni termali in convenzione	265	259
B.2.A.9.1) - da pubblico (ASL-AO, IRCCS, Policlinici della Regione) - Mobilità intraregionale	33	29
B.2.A.9.2) - da pubblico (altri soggetti pubbl. della Regione)	0	0
B.2.A.9.3) - da pubblico (extra Regione)	232	230

B.2.A.9.4) - da privato	0	0
B.2.A.9.5) - da privato per cittadini non residenti - extraregione (mobilità attiva in compensazione)	0	0
B.2.A.10) Acquisto prestazioni trasporto sanitari	2.131	1.980
B.2.A.10.1) - da pubblico (ASL-AO, IRCCS, Policlinici della Regione) - Mobilità intraregionale	0	0
B.2.A.10.2) - da pubblico (altri soggetti pubbl. della Regione)	0	0
B.2.A.10.3) - da pubblico (extra Regione)	100	136
B.2.A.10.4) - da privato	2.031	1.844
B.2.A.11) Acquisto prestazioni Socio-Sanitarie a rilevanza sanitaria	13.395	14.425
B.2.A.11.1) - da pubblico (ASL-AO, IRCCS, Policlinici della Regione) - Mobilità intraregionale	2	2
B.2.A.11.2) - da pubblico (altri enti pubblici)	817	772
B.2.A.11.3) - da pubblico (extra Regione) non soggette a compensazione	0	0
B.2.A.11.4) - da privato (intraregionale ed extraregionale)	12.576	13.651
B.2.A.12) Compartecipazione al personale per att. libero-prof. (intramoenia)	5.338	5.252
B.2.A.13) Rimborsi, assegni e contributi sanitari	2.022	2.121
B.2.A.13.1) Contributi ad associazioni di volontariato	490	561
B.2.A.13.2) Rimborsi per cure all'estero	99	62
B.2.A.13.3) Contributi per ARPA	0	0
B.2.A.13.4) Contributi per Agenzie Regionali	0	0
B.2.A.13.5) Contributo Legge n. 210/1992	163	156
B.2.A.13.6) Altri rimborsi, assegni e contributi	1.253	1.312
B.2.A.13.7) Rimborsi, assegni e contributi v/ASL-AO, IRCCS, Policlinici della Regione	17	30
B.2.A.14) Consulenze, Collaborazioni, Interinale e altre prestazioni di lavoro sanitarie e sociosanitarie	2.099	2.122
B.2.A.14.1) Consulenze sanitarie e socio-san. da ASL-AO, IRCCS, Policlinici della Regione	443	421
B.2.A.14.2) Consulenze sanitarie e socio-san. da Terzi - Altri enti pubblici	0	0
B.2.A.14.3) Consulenze, Collaborazioni, Interinale e altre prestazioni di lavoro sanitarie e socio-sanitarie	1.656	1.701
B.2.A.14.3.A) Consulenze sanitarie e socio-sanitarie da privato	0	0
B.2.A.14.3.B) Collaborazioni coordinate e continuative sanitarie e socios. da privato	1.374	1.428
B.2.A.14.3.C) Indennità a personale universitario - area sanitaria	0	0
B.2.A.14.3.D) Lavoro interinale - area sanitaria	136	110
B.2.A.14.3.E) Altre collaborazioni e prestazioni di lavoro - area sanitaria	146	163

B.2.A.14.4) Rimborso oneri stipendiali del personale sanitario in comando	0	0
B.2.A.14.4.A) Rimborso oneri stipendiali personale sanitario in comando da ASL-AO, IRCCS, Policlinici della Regione	0	0
B.2.A.14.4.B) Rimborso oneri stipendiali personale sanitario in comando da Regioni, Enti pubblici e da Università	0	0
B.2.A.14.4.C) Rimborso oneri stipendiali personale sanitario in comando da aziende di altre Regioni (Extraregione)	0	0
B.2.A.15) Altri servizi sanitari e socio-sanitari a rilevanza sanitaria	1.854	4.168
B.2.A.15.1) Altri servizi sanitari e socio-sanitari da pubblico V/ASL-AO, IRCCS, Policlinici della Regione	564	582
B.2.A.15.2) Altri servizi sanitari e socio-sanitari da pubblico - Altri enti	0	1
B.2.A.15.3) Altri servizi sanitari e socio-sanitari da pubblico (extra Regione)	7	6
B.2.A.15.4) Altri servizi sanitari da privato	1.283	3.579
B.2.A.15.5) Costi per servizi sanitari - Mobilità internazionale passiva	0	0
B.2.B) Acquisti di servizi non sanitari	13.145	13.479
B.2.B.1) Servizi non sanitari	11.621	12.072
B.2.B.1.11) Premi di assicurazione	1.172	1.423
B.2.B.1.11.A) Premi di assicurazione - R.C. Professionale	1.028	1.191
B.2.B.1.11.B) Premi di assicurazione - Altri premi assicurativi	144	232
B.2.B.1.12) Altri servizi non sanitari	2.099	2.197
B.2.B.1.12.A) Altri servizi non sanitari da pubblico (ASL-AO, IRCCS, Policlinici della Regione)	0	0
B.2.B.1.12.B) Altri servizi non sanitari da pubblico	0	15
B.2.B.1.12.C) Altri servizi non sanitari da privato	2.099	2.182
B.2.B.2) Consulenze, Collaborazioni, Interinale e altre prestazioni di lavoro non sanitarie	1.228	1.123
B.2.B.2.1) Consulenze non sanitarie V/ASL-AO, IRCCS, Policlinici della Regione	14	19
B.2.B.2.2) Consulenze non sanitarie da Terzi - Altri enti pubblici	41	0
B.2.B.2.3) Consulenze, Collaborazioni, Interinale e altre prestazioni di lavoro non sanitarie da privato	1.173	1.104
B.2.B.2.3.A) Consulenze non sanitarie da privato	72	23
B.2.B.2.3.B) Collaborazioni coordinate e continuative non sanitarie da privato	110	315
B.2.B.2.3.C) Lavoro interinale - area non sanitaria	938	749
B.2.B.2.3.D) Altre collaborazioni e prestazioni di lavoro - area non sanitaria	53	17
B.2.B.2.4) Rimborso oneri stipendiali del personale non sanitario in comando	0	0
B.2.B.2.4.A) Rimborso oneri stipendiali personale non sanitario in comando da ASL-AO, IRCCS, Policlinici della Regione	0	0

B.2.B.2.4.B) Rimborso oneri stipendiali personale non sanitario in comando da Regioni, Enti Pubblici e da Università	0	0
B.2.B.2.4.C) Rimborso oneri stipendiali personale non sanitario in comando da aziende di altre Regioni (Extraregione)	0	0
B.2.B.3) <i>Formazione (esternalizzata e non)</i>	296	284
B.3) Manutenzione e riparazione (ordinaria esternalizzata)	2.625	2.549
B.3.A) Manutenzione e riparazione agli immobili e loro pertinenze	398	478
B.3.B) Manutenzione e riparazione ai mobili e macchine	189	174
B.3.C) Manutenzione e riparazione alle attrezzature tecnico-scientifico sanitarie	1.953	1.858
B.3.D) Manutenzione e riparazione per la manut. di automezzi (sanitari e non)	14	14
B.3.E) Altre manutenzioni e riparazioni	71	25
B.3.F) Manutenzioni e riparazioni da ASL-AO, IRCCS, Policlinici della Regione	0	0
B.4) Godimento di beni di terzi	1.824	1.886
B.4.A) Affitti passivi	370	358
B.4.B) Canoni di noleggio	1.049	1.072
B.4.C) Canoni di leasing	405	456
B.4.C.1) <i>Canoni di leasing - area sanitaria</i>	106	153
B.4.C.2) <i>Canoni di leasing - area non sanitaria</i>	299	303
B.4.D) Locazioni e noleggi da ASL-AO della Regione	0	0
Totale Costo del personale	99.486	99.844
B.5) Personale del ruolo sanitario	77.472	77.534
B.6) Personale del ruolo professionale	687	662
B.7) Personale del ruolo tecnico	11.938	11.692
B.8) Personale del ruolo amministrativo	9.389	9.956
B.9) Oneri diversi di gestione	2.113	1.954
B.10) Ammortamenti delle immobilizzazioni immateriali	709	248
B.11 -B12) Totale Ammortamenti delle immobilizzazioni materiali	3.073	3.051
B.13) Svalutazione dei crediti	26	26
B.14) Variazione delle rimanenze	0	324
B.14.A) <i>Variazione rimanenze sanitarie</i>	0	299
B.14.B) <i>Variazione rimanenze non sanitarie</i>	0	25
B.15) Accantonamenti tipici dell'esercizio	86	233
B.15.C) <i>Altri accantonamenti</i>	0	163
Totale costi della produzione (B)	-316.536	-315.113
C) Proventi e oneri finanziari		
C.3) Interessi passivi	-1.032	-1.214

C.3.A) Interessi passivi su c/c tesoreria	-232	-453
C.3.B) Interessi passivi su mutui	-615	-557
C.3.C) Altri interessi passivi	-185	-204
<i>di cui (specifiche della voce C.3.C non previste nel D.M. da individuarsi a cura dei compilatori del presente questionario sulla scorta delle scritture contabili dell'ente)</i>		
C.3.C.1) Interessi moratori per ritardato pagamento ai fornitori	-185	-204
C.3.C.2) Interessi passivi da factoring regionale	0	0
C.3.C.3) Altri interessi passivi specificare.....	0	0
Totale proventi e oneri finanziari (C)	-1.031	-1.214
D) Rettifiche di valore di attività finanziarie		
D.1) Rivalutazioni	0	0
D.2) Svalutazioni	0	0
Totale rettifiche di valore di attività finanziarie (D)	0	0
E) Proventi e oneri straordinari		
E.1) Proventi straordinari	0	1.477
E.1.A) Plusvalenze	0	56
E.1.B) Altri proventi straordinari	0	1.421
E.2) Oneri straordinari	-90	-1.673
E.2.A) Minusvalenze	-14	-57
E.2.B) Altri oneri straordinari	-76	-1.616
Totale proventi e oneri straordinari (E)	-90	-196
Risultato prima delle imposte (A - B+/- - C+/- - D+/- - E)	5.429	5.831
Y) Imposte e tasse		
Y.1) IRAP	-7.320	-7.305
Y.1.A) IRAP relativa a personale dipendente	-6.554	-6.615
Y.1.B) IRAP relativa a collaboratori e personale assimilato a lavoro dipendente	-312	-288
Y.1.C) IRAP relativa ad attività di libera professione (intramoenia)	-454	-402
Y.1.D) IRAP relativa ad attività commerciali	0	0
Y.2) IRES	-79	-61
Y.2.A) IRES su attività istituzionale	-79	-61
Y.2.B) IRES su attività commerciale	0	0
Y.3) Accantonamento a F.do Imposte (Accertamenti, condoni, ecc.)	0	0
Totale imposte e tasse (Y)	-7.399	-7.366
RISULTATO DI ESERCIZIO	-1.970	-1.535

La differenza tra previsionale e consuntivo è data per la parte di ricavo dalla differenza della quota determinatesi a seguito delle note regionali e per la parte dei costi dall'ottimo risultato

della farmaceutica convenzionata. Le altre voci del consuntivo sono risultate pressoché allineate al previsionale.

Occorre precisare che l'attività 2011 è stata fortemente legata alla necessità di contenimento dei costi (Addendum e successivi provvedimenti attuativi) con la massima attenzione ad evitare, ove possibile, di determinare la riduzione dei servizi offerti. Alcune azioni sul controllo e consentimento dei costi, già iniziate nel 2010, sono state ribadite nel 2011, altre sono state intraprese nel 2011.

In funzione di ciò si riepilogano in seguito le principali azioni che sono state approvate dal Collegio di Direzione nella seduta del 13.4.2011 e concordate con le strutture aziendali interessate nelle ambito riunioni per l'assegnazione dei budget e degli obiettivi 2011. Precisamente:

- Estrema attenzione ai consumi, con determinazione del tetto di spesa per struttura che tenga conto dei risparmi aziendali attesi.
- Applicazione delle prescrizioni regionali relativamente al turn over di personale.
- Contenimento dell'art. 55, delle consulenze e del personale interinale.
- Continuo aggiornamento del prontuario terapeutico aziendale PTA privilegiando le molecole a costo inferiore a parità di efficacia clinica.
- Estensione dell'utilizzo dei biosimilari.
- Monitoraggio di tutte le lettere di dimissione da ricovero e di una congrua percentuale di consigli ambulatoriali ai fini del controllo della prescrizione farmaceutica.
- Pieno utilizzo della distribuzione per conto e mantenimento della distribuzione diretta post ricovero e alle case di riposo del territorio.
- Rafforzamento dei controlli sulle prescrizioni protesiche, integrative e relativamente all'ossigenoterapia domiciliare con report mensile per prescrittore interno.
- Utilizzo di Consip e di SCR.
- Assegnazione degli obiettivi di contenimento della spesa anche a MMG, PLS e Sumaisti.
- Aumento dei controlli per gli inserimenti nelle strutture residenziali e semiresidenziali per anziani, per disabili, per tossicodipendenti e per pazienti psichiatrici.
- Contenimento delle prestazioni specialistiche interne.
- Contenimento del ricorso a prestazioni da altre aziende.
- Massima attenzione alla riscossione del ticket.

Si sottolinea, inoltre, che l'ASL di Biella sta costruendo un nuovo ospedale che, pur essendo dotato di un proprio quadro economico, determina due fattori:

- impegno di risorse di personale per i gruppi di lavoro a supporto del RUP e della Direzione Lavori, per le necessità extra cantiere e per gli interventi di revisione organizzativa e funzionale;
- distrazione di risorse economiche per il pagamento delle quote di avanzamento lavori, per i ritardi da parte della Regione nell'erogazione delle quote di finanziamento specifiche, che hanno determinato il peggioramento dei tempi di pagamento delle fatture

dei fornitori con maggior ricorso all'anticipazione di Tesoreria e aumento degli interessi passivi.

5.3 RELAZIONE SUI COSTI PER LIVELLI ESSENZIALI DI ASSISTENZA E RELAZIONE SUGLI SCOSTAMENTI

Si evidenzia in seguito la distribuzione dei costi per livelli essenziali di assistenza il cui dettaglio è oggetto della tabella N2 di cui ai consuntivi 2011 e 2010.

	TOTALE	Ricoveri ospedalieri	Territorio	Prevenzione	Direzione Generale
	Consuntivo	Totale costi e ricavi ricoveri ospedalieri	TotaleCosti e ricavi prestazioni territoriali	TotaleCosti e ricavi prestazioni prevenzione	TotaleCosti e ricavi prestazioni direzione generale
	2011				
Quota FSN	291.101.464	-	-	-	291.101.464,00
di cui storno di quota di contributo da FSR in conto esercizio a contributo in c/capitale utilizzata per immobilizzazioni	-	-	-	-	-
Quota FSN netto storno di quota di contributo da FSR in conto esercizio a contributo in c/capitale utilizzata per immobilizzazioni	291.101.464	-	-	-	291.101.464,00
STP	109.138				109.138,00
Altri Contributi da Regione	1.606.896	-	-	-	1.606.896,00
Totale contributi regionali	292.817.498	-	-	-	292.817.498,00
Altri Contributi da altri enti pubblici	192.062	51.856,74	120.999,06	-	19.206,20
Contributi da privati	405.257	396.087,23	-	-	9.169,38
Totale contributi in c/esercizio	293.414.817			-	293.414.817,00
Ricavi per prestazioni	1.939.192	775.676,80	783.433,57	319.966,68	60.114,95
Recuperi e rimborsi	661.186	308.757,45	45.348,79	9.003,57	297.619,95

Regione Piemonte - Azienda Sanitaria Locale BI di Biella

Ticket	5.077.217	4.362.840,55	683.621,22	30.975,48	-
Ricavi vari	722.202	50.362,56	22.680,54	300.939,97	348.052,17
	8.399.797	5.806.057,84	1.450.158,25	547.623,07	595.635,00
Ricavi intramoenia	6.057.399	6.057.399,00	-	-	-
Totale ricavi gestione ordinaria	307.872.013	11.863.456,84	1.450.158,25	547.623,07	294.010.775,00
Acquisti e manutenzioni	43.919.078	30.871.017,43	11.617.677,29	828.450,94	601.931,97
Assistenza sanitaria di base	18.732.765	-	18.732.765,00	-	-
Farmaceutica	29.241.648	-	29.241.648,00	-	-
Specialistica	1.971.864	-	1.971.864,00	-	-
Riabilitativa	4.085.995	-	4.085.995,00	-	-
Integrativa	7.326.182	-	7.326.182,00	-	-
Ospedaliera da privato (case di cura)	10.089.818	10.089.818,00	-	-	-
Ospedaliera da privato (presidi)	-				
Altra assistenza	21.459.940	57.405,55	19.829.367,50	304.411,35	1.268.756,05
Altri servizi	8.367.592	5.763.304,45	1.451.999,53	206.341,06	945.946,95
Godimento di beni e servizi	1.885.630	990.361,92	518.245,51	3.392,39	373.630,40
Personale dipendente	100.702.123	62.498.763,25	22.896.635,09	7.067.757,57	8.238.967,09
Spese amministrative e generali	5.335.591	2.757.152,07	644.394,61	95.874,05	1.838.169,96
Servizi appaltati	8.550.392	3.839.828,15	1.049.759,21	111.611,59	3.549.193,10
Accantonamenti	232.501	-	217.618,59	-	14.882,41
Imposte e tasse	7.508.568	23.590,15	169.401,68	635,51	7.314.940,66
Oneri finanziari	1.214.209	-	-	-	1.214.209,00
Variazione delle rimanenze	323.925	-	-	-	323.925,00
Compartecipazioni personale intramoenia	5.252.016	-	-	-	5.252.016,00

Totale costi gestione ordinaria	276.199.837	116.891.240,97	119.753.553,02	8.618.474,45	30.936.568,59
Risultato gestione ordinaria	31.672.176	- 105.027.784,12	- 118.303.394,77	- 8.070.851,38	263.074.206,41
Ricavi straordinari	1.476.932	-	-	-	1.476.932,00
Costi straordinari	- 1.715.523	-	-	-	- 1.715.523,00
Mobilità attiva extra	2.077.965	1.499.411,75	225.699,86	-	352.853,39
Mobilità passiva extra	- 13.253.368	- 9.857.670,74	- 3.395.697,26	-	-
Mobilità attiva INTRA	10.266.285	7.700.389,13	2.565.895,87	-	-
Mobilità passiva intra	- 30.870.872	- 23.791.750,03	- 7.079.121,97	-	-
Costi capitalizzati E Rivalutazioni	2.140.067	-	-	-	2.140.067,00
Ammortamenti	- 3.299.697	- 1.949.499,38	- 889.232,12	- 51.166,50	- 409.799,35
Svalutazioni	- 25.511	-	-	-	- 25.511,00
Risultato di gestione	- 1.531.542	- 131.426.903,40	- 126.875.850,39	- 8.122.017,88	264.344.217,45
saldo ferie e straordinari maturati ma non goduti	- 30.830	- 19.290,47	- 7.016,70	- 2.048,14	- 2.474,54
Poste non monetarie come da MEF	- 1.068.877	-	-	-	- 1.068.877,00
Risultato differenziale	- 493.495	- 131.446.193,87	- 126.882.867,08	- 8.124.066,02	265.959.631,92

	TOTALE	Ricoveri ospedalieri	Territorio	Prevenzione	Direzione Generale
	Consuntivo	Totale costi e ricavi ricoveri ospedalieri	Totale Costi e ricavi prestazioni territoriali	Totale Costi e ricavi prestazioni prevenzione	Totale Costi e ricavi prestazioni direzione generale
	2010				
Quota FSN	290.396.570	-	-	-	290.396.570,00
		-	-	-	-
		-	-	-	-
STP	96.692				96.692,00
Altri Contributi da Regione	1.381.552	-	-	-	1.381.552,00
Totale contributi regionali	291.874.814	-	-	-	291.874.814,00
Altri Contributi da altri enti pubblici	29.226	8.125,35	18.282,04	-	2.818,53
Contributi da privati	331.714	324.217,30	-	-	7.496,39
Totale contributi in c/esercizio	292.235.754	332.342,65	18.282,04	-	291.885.128,92
Ricavi per prestazioni	2.163.673	862.210,82	874.062,52	357.493,98	69.906,10
Recuperi e rimborsi	727.583	339.763,20	49.902,76	9.907,72	328.009,26
Ticket	4.667.305	4.010.604,14	628.428,68	28.272,66	-
Ricavi vari	765.190	53.360,31	24.030,57	319.029,97	368.769,45
	8.323.751	5.753.493,78	1.437.029,51	542.665,27	590.562,53
Ricavi intramoenia	6.519.825	6.519.825,00	-	-	-
Totale ricavi gestione ordinaria	307.079.330	12.605.661,43	1.455.311,55	542.665,27	292.475.691,45
Acquisti e manutenzioni	42.548.090	29.907.340,68	11.255.017,22	802.589,83	583.142,67
Assistenza sanitaria di base	19.165.244	-	19.165.244,00	-	-
Farmaceutica	31.457.246	-	31.457.246,00	-	-
Specialistica	2.404.404	-	2.404.404,00	-	-
Riabilitativa	4.087.092	-	4.087.092,00	-	-
Integrativa		-		-	-

Regione Piemonte - Azienda Sanitaria Locale BI di Biella

	10.520.336		10.520.336,00		
Ospedaliera da privato (case di cura)	10.268.204	10.268.204,00	-	-	-
Ospedaliera da privato (presidi)	-				
Altra assistenza	20.985.118	56.135,40	19.390.623,50	297.675,95	1.240.682,93
Altri servizi	7.105.017	4.893.686,98	1.232.909,22	175.206,53	803.214,67
Godimento di beni e servizi	1.896.082	995.851,47	521.118,14	3.411,19	375.701,14
Personale dipendente	101.312.595	62.877.640,52	23.035.438,07	7.110.603,42	8.288.913,00
Spese amministrative e generali	5.236.356	2.705.872,65	632.409,72	94.090,92	1.803.982,43
Servizi appaltati	8.462.392	3.800.308,92	1.038.955,17	110.462,89	3.512.665,33
Accantonamenti	191.938	-	179.652,03	-	12.285,97
Imposte e tasse	7.607.195	23.900,01	171.626,81	643,86	7.411.024,32
Oneri finanziari	1.009.903	-	-	-	1.009.903,00
Variazione delle rimanenze	- 215.951	-	-	-	- 215.951,00
Compartecipazioni personale intramoenia	5.344.246	-	-	-	5.344.246,00
Totale costi gestione ordinaria	279.385.507	115.528.940,64	125.092.071,87	8.594.684,58	30.169.810,44
Risultato gestione ordinaria	27.693.823	- 102.923.279,21	- 123.636.760,33	- 8.052.019,31	262.305.881,01
Ricavi straordinari	1.293.320	-	-	-	1.293.320,00
Costi straordinari	- 753.100	-	-	-	- 753.100,00
Mobilità attiva extra	2.011.348	1.451.342,45	218.464,20	-	341.541,35
Mobilità passiva extra	- 12.835.394	- 9.546.787,50	- 3.288.606,50	-	-
Mobilità attiva INTRA	10.429.756	7.823.003,13	2.606.752,87	-	-
Mobilità passiva intra	- 30.858.541	- 23.782.246,70	- 7.076.294,30	-	-
Costi capitalizzati E Rivalutazioni	1.969.959	-	-	-	1.969.959,00

Ammortamenti	- 3.509.698	- 2.073.570,41	- 945.825,09	- 54.422,87	- 435.880,08
Svalutazioni	- 40.930	-	-	-	- 40.930,00
Risultato di gestione	- 4.599.457	- 129.051.538,24	- 132.122.269,14	- 8.106.442,18	264.680.791,28
saldo ferie e straordinari maturati ma non goduti	146.323	91.554,95	33.302,12	9.720,75	11.744,76
Poste non monetarie come da MEF	- 1.580.669	-	-	-	- 1.580.669,00
Risultato differenziale	- 2.872.465	- 128.959.983,29	- 132.088.967,03	- 8.096.721,43	266.273.205,04

Si precisa che i dati in merito all'assistenza ospedaliera da case di cura e le mobilità attive e passive sono iscritte in tabella in coerenza con quanto indicato nel modello X del PIA 2011, come da istruzioni. L'attività di Libera Professione è stata inserita all'interno della voce Ricoveri Ospedalieri

5.4 FATTI DI RILIEVO AVVENUTI DOPO LA CHIUSURA DELL'ESERCIZIO

Si precisa che quanto già affermato in precedenza in relazione alla riduzione della quota del riconoscimento avvenuto a seguito degli incontri tra Regione, ASL e Casa di Cura La Vialarda delle ragioni in merito alle quote 2011 e 2012 a favore della casa di cura, come confermato dalla nota prot. 29430/DB2000 del 22 novembre 2012.

5.5 PROPOSTA DI COPERTURA PERDITA

Il disavanzo al netto delle poste non monetarie risulta pari a 493.495 euro è da considerarsi positivamente, sia per la valenza esclusivamente amministrativa di quanto affermato al punto 5.4 in merito alla riduzione della quota, che per il buon andamento gestionale dell'esercizio, pertanto se ne richiede il ripiano da parte della Regione.

Biella, 14 maggio 2013

IL DIRETTORE GENERALE
- dr. Gianfranco Zulian -